

ข้อมูลพื้นฐานของสำนักงานเขตพื้นที่การศึกษามัธยมศึกษา เขต ๖

ความเป็นมา

กระแสการเปลี่ยนแปลงอย่างรวดเร็วของโลกศตวรรษที่ ๒๑ การเปลี่ยนแปลงของระบบเศรษฐกิจและสังคม ภูมิภาค ความก้าวหน้าด้านเทคโนโลยีสารสนเทศ โลกต้องเผชิญกับระบบเศรษฐกิจที่มีการแข่งขันอย่างเสรีและไร้พรมแดนอย่างไม่อาจหลีกเลี่ยงได้ ความท้าทายใหม่ในกระแสโลกาภิวัตน์รอบใหม่ของโลก คือการก้าวเข้าสู่ยุคอินเทอร์เน็ตในทุกสิ่ง (Internet of things) นอกจากนี้ ระบบเศรษฐกิจทั่วโลกกำลังเปลี่ยนแปลงไปสู่อุตสาหกรรม ๔.๐ ที่ใช้ไฟฟ้าเป็นพลังงานหลักในกระบวนการผลิตทั้งหมด โดยอาศัยความก้าวหน้าทางวิทยาศาสตร์ และเทคโนโลยีการผลิต ส่งผลให้พฤติกรรมกรรมการบริโภคสินค้าและบริการของประชาชนเปลี่ยนไป ผู้ผลิตสินค้าและบริการจึงจำเป็นต้องปรับเข้าสู่การพัฒนาบนพื้นฐานความรู้วิทยาศาสตร์ เทคโนโลยีและนวัตกรรม ประเทศไทยได้กำหนดยุทธศาสตร์ชาติ ระยะ ๒๐ ปี (พ.ศ. ๒๕๖๐-๒๕๗๙) เพื่อให้หน่วยงานภาครัฐมีขนาดที่เหมาะสม มีสมรรถนะสูง มีประสิทธิภาพและประสิทธิผล ประกอบกับแผนพัฒนาเศรษฐกิจและสังคมแห่งชาติ ฉบับที่ ๑๒ (พ.ศ. ๒๕๖๐-๒๕๖๔) ซึ่งเป็นแผนแม่บทในการพัฒนาประเทศ ระยะ ๕ ปี โดยยึดหลักปรัชญาของเศรษฐกิจพอเพียง และมีส่วนร่วมในการพัฒนาและการมุ่งเสริมสร้างกลไกในการพัฒนาประเทศให้มีการพัฒนาเชิงยุทธศาสตร์ระหว่างหน่วยงาน โดยยึดพื้นที่เป็นหลัก และกำหนดให้คนเป็นศูนย์กลางการพัฒนา จึงทำให้แผนการศึกษาแห่งชาติ พ.ศ. ๒๕๖๐-๒๕๗๙ ได้กำหนดเป้าหมายไว้ ๕ ด้าน ประกอบด้วย ๑) ประชากรทุกคนเข้าถึง การศึกษาที่มีคุณภาพและมาตรฐานอย่างทั่วถึง ๒) ผู้เรียนทุกกลุ่มเป้าหมายได้รับบริการทางการศึกษาอย่างเสมอภาคและเท่าเทียม ๓) ระบบการศึกษาที่มีคุณภาพและสามารถพัฒนาผู้เรียนให้บรรลุขีดความสามารถและเต็มตามศักยภาพ ๔) ระบบการบริหารจัดการศึกษาที่มีประสิทธิภาพเพื่อการพัฒนาผู้เรียนอย่างทั่วถึงและมีคุณภาพ และการลงทุนทางการศึกษาที่คุ้มค่าและบรรลุเป้าหมาย ๕) ระบบการศึกษาที่สนองตอบและก้าวทันการเปลี่ยนแปลงของโลกที่เป็นพลวัตและบริบทที่เปลี่ยนแปลง

กระทรวงศึกษาธิการ สำนักงานคณะกรรมการการศึกษาขั้นพื้นฐานและสำนักงานเขตพื้นที่การศึกษา ซึ่งมีหน้าที่หลักในการจัดการศึกษา เพื่อให้สอดคล้องกับยุทธศาสตร์ชาติ ๒๐ ปี (พ.ศ. ๒๕๖๐-๒๕๗๙) แผนพัฒนาเศรษฐกิจและสังคมแห่งชาติ ฉบับที่ ๑๒ (พ.ศ. ๒๕๖๐-๒๕๖๔) และแผนการศึกษาแห่งชาติ พ.ศ. ๒๕๖๐-๒๕๗๙ จึงต้องนำแผนระดับชาติดังกล่าวมาจัดทำแผนพัฒนาการศึกษาเพื่อให้บรรลุตามเป้าหมาย

สำนักงานเขตพื้นที่การศึกษามีอำนาจหน้าที่ดังต่อไปนี้

- ๑) จัดทำนโยบายแผนพัฒนาและมาตรฐานการศึกษาของเขตพื้นที่การศึกษาให้สอดคล้องกับนโยบายมาตรฐานการศึกษาแผนการศึกษาแผนพัฒนาการศึกษาขั้นพื้นฐานและความต้องการของท้องถิ่น
- ๒) วิเคราะห์การจัดตั้งงบประมาณเงินอุดหนุนทั่วไปของสถานศึกษาและหน่วยงานในเขตพื้นที่การศึกษาและแจ้งการจัดสรรงบประมาณที่ได้รับให้หน่วยงานข้างต้นรับทราบรวมทั้งกำกับตรวจสอบติดตามการใช้จ่ายงบประมาณของหน่วยงานดังกล่าว
- ๓) ประสานส่งเสริมสนับสนุนและพัฒนาหลักสูตรร่วมกับสถานศึกษาในเขตพื้นที่การศึกษา
- ๔) กำกับดูแลติดตามและประเมินผลสถานศึกษาขั้นพื้นฐานและในเขตพื้นที่การศึกษา
- ๕) ศึกษาวิเคราะห์วิจัยและรวบรวมข้อมูลสารสนเทศด้านการศึกษาในเขตพื้นที่การศึกษา
- ๖) ประสานการระดมทรัพยากรด้านต่างๆรวมทั้งทรัพยากรบุคคลเพื่อส่งเสริมสนับสนุนการจัดและพัฒนาการศึกษาในเขตพื้นที่การศึกษา
- ๗) จัดระบบประกันคุณภาพการศึกษาและประเมินผลสถานศึกษาในเขตพื้นที่การศึกษา

(๘) ประสานส่งเสริมสนับสนุนการจัดการศึกษาของสถานศึกษาเอกชนองค์กรปกครองส่วนท้องถิ่น รวมทั้งบุคคลองค์กรชุมชนองค์กรวิชาชีพสถาบันศาสนาสถานประกอบการและสถาบันอื่นที่จัดการศึกษารูปแบบที่หลากหลายในเขตพื้นที่การศึกษา

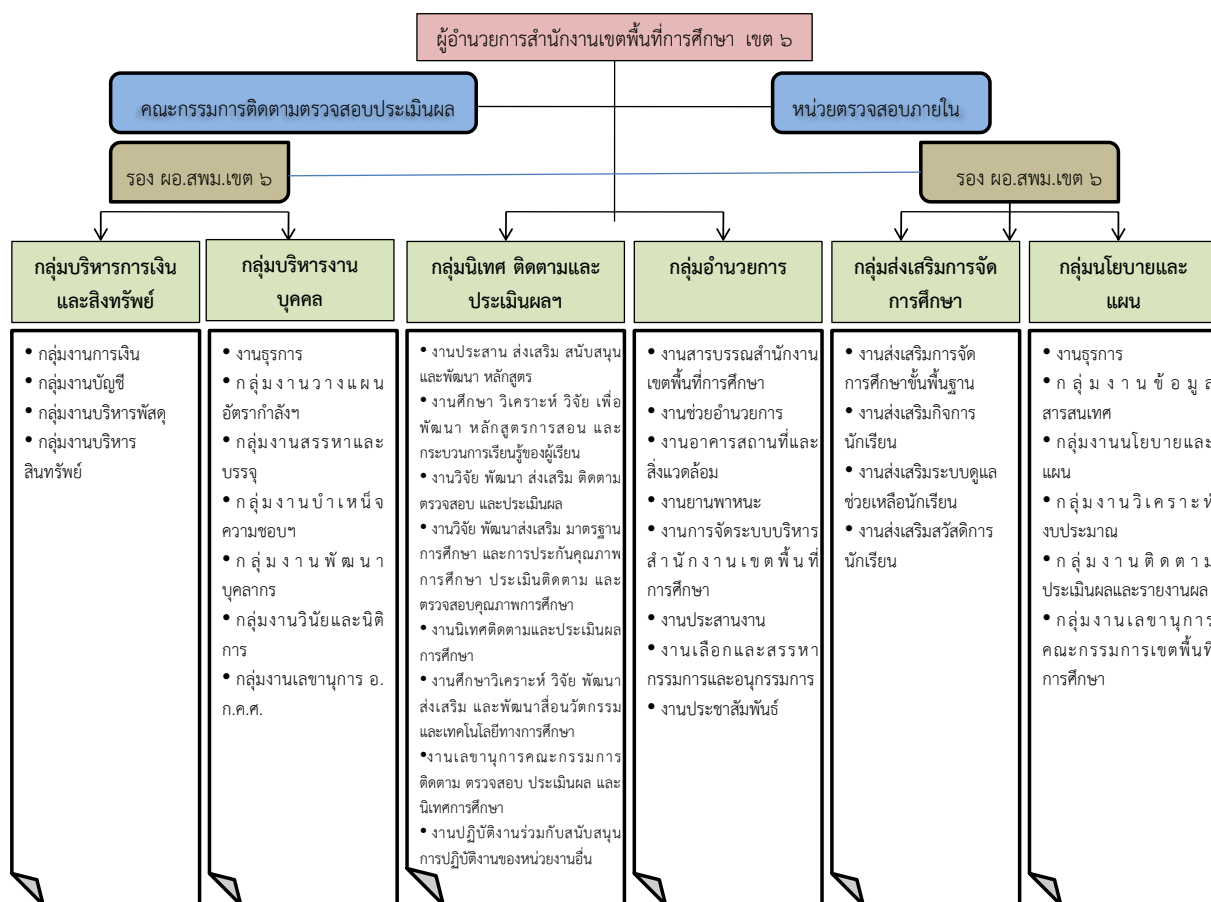
(๙) ดำเนินการและประสานส่งเสริมสนับสนุนการวิจัยและพัฒนาการศึกษาในเขตพื้นที่การศึกษา

(๑๐) ประสานส่งเสริมการดำเนินการของคณะอนุกรรมการและคณะทำงานด้านการศึกษา

(๑๑) ประสานการปฏิบัติราชการทั่วไปกับองค์กรหรือหน่วยงานต่างๆทั้งภาครัฐเอกชนและองค์กรปกครองส่วนท้องถิ่นในฐานะสำนักงานผู้แทนกระทรวงศึกษาธิการในเขตพื้นที่การศึกษา

(๑๒) ปฏิบัติหน้าที่อื่นเกี่ยวกับกิจการภายในเขตพื้นที่การศึกษาที่ได้รับมอบหมายให้เป็นหน้าที่ของหน่วยงานใดโดยเฉพาะหรือปฏิบัติงานอื่นที่ได้รับมอบหมาย

โครงสร้างการบริหารงานของสำนักงานเขตพื้นที่การศึกษามัธยมศึกษา เขต ๖

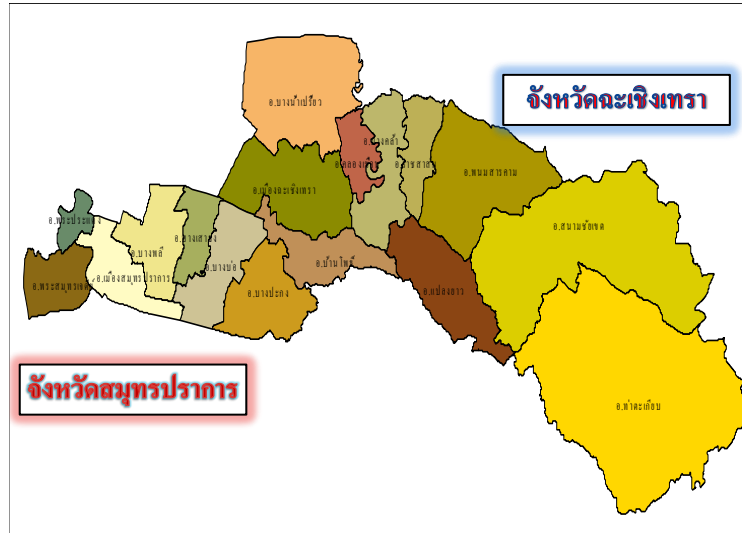


สภาพทั่วไป

จังหวัดฉะเชิงเทรา หรืออีกชื่อหนึ่งที่คนท้องถิ่นนิยมเรียกคือ “แปดริ้ว” เป็นเมืองอยู่ชานน้ำอุดมสมบูรณ์ ที่ได้ชื่อว่า แปดริ้ว เพราะมีการนำปลาช่อนขนาดใหญ่มาแล่อกได้แปดริ้ว คำว่า “ฉะเชิงเทรา” เพี้ยนมาจากคำเขมรว่า “สตรง์ตรง” หรือฉทรง์เทรา” ซึ่งแปลว่า “คลองลึก” ความเห็นนี้คงอาศัยเหตุผลทางภูมิศาสตร์ด้วย เพราะเมืองฉะเชิงเทราตั้งอยู่สองฝั่งแม่น้ำบางปะกง เมื่อครั้งที่ขอมยังมีอำนาจปกครองขอมมาก่อน พื้นที่บางส่วนของเมืองฉะเชิงเทราเป็นชุมชนโบราณ ในสมัยอิทธิพลของอาณาจักรลพบุรี (ขอม) ปัจจุบันยังมีหลักฐานเป็นรอยถนนขอมตัดผ่านอำเภอพนมสารคาม ตรงไปยังอำเภอศรีมหาโพธิ์ จังหวัดปราจีนบุรี เป็นไปได้ว่าชาวเมืองในสมัยโบราณอาจจะเรียกชื่อแม่น้ำบางปะกงว่า “คลองลึก” หรือ “คลองใหญ่” ตามลักษณะที่มองเห็นและด้วยอิทธิพลเขมรจึงได้เรียกชื่อแม่น้ำเป็นภาษาเขมรว่า “สตรง์ตรง” หรือ “ฉทรง์เทรา” ครั้นเรียกกันไปนานๆ เสียงก็เพี้ยนกลายเป็น “ฉะเชิงเทรา” เมืองที่อยู่บนฝั่งแม่น้ำก็พลอยได้ชื่อว่า “ฉะเชิงเทรา” ไปด้วย

จังหวัดสมุทรปราการ หรือที่เรียกกันเป็นสามัญทั่วไปว่า "เมืองปากน้ำ" เพราะตั้งอยู่ปากน้ำเจ้าพระยาเป็นเมืองสำคัญทางประวัติศาสตร์ มาตั้งแต่โบราณเป็นเมืองหน้าด่านทางทะเลที่มีความสำคัญตลอดมาทุกยุคทุกสมัย "สมุทร" แปลว่า "ทะเล" และ "ปราการ" แปลว่า "กำแพง" สมุทรปราการ แปลว่า กำแพงชายทะเล หรือ กำแพงริมทะเล ซึ่งหมายถึงเมืองหน้าด่านชายทะเล หรือ ริมทะเลที่มีกำแพงมั่นคงแข็งแรงสำหรับป้องกันข้าศึกนั่นเอง นับว่าเป็นการให้ชื่อเมืองที่ถูกต้องและเหมาะสมตามความมุ่งหมายในการตั้งเมืองเป็นอย่างดีประวัติความเป็นมาของเมืองสมุทรปราการ สลับซับซ้อนสัมพันธ์กับเมืองพระประแดงมาก (ปัจจุบันเป็น อำเภอพระประแดงในจังหวัดสมุทรปราการ) เพราะเมืองสมุทรปราการได้ตั้งขึ้นในสมัยกรุงศรีอยุธยาเป็นราชธานี แต่เมืองพระประแดงเดิมนั้น ขอมได้ตั้งขึ้นในสมัยขอมมีอำนาจครอบครองบริเวณลุ่มแม่น้ำเจ้าพระยา ซึ่งสมัยนั้น ทะเลยังลึกเข้ามาจนจรดเขตทางใต้ของกรุงเทพมหานคร ขอมเรียกว่า "ปากน้ำพระประแดง" เมื่อตั้งที่เมือง ปากน้ำก็เรียกว่า "เมืองพระประแดง" (ตามหลักฐานทางประวัติศาสตร์เชื่อว่าเมืองพระประแดง ที่ขอมตั้งนี้อยู่ที่ คลองเตย เขตพระโขนง กรุงเทพมหานคร ปัจจุบันคือที่ทำกร การท่าเรือแห่งประเทศไทย) ครั้นนานมา มีแผ่นดิน งอกออกไป เมืองพระประแดงห่างจากปากน้ำเข้าทุกที จึงมีการโยกย้ายตั้งเมืองปากน้ำ ขึ้นใหม่เพื่อความเหมาะสม จึงมีทั้งเมืองสมุทรปราการ และเมืองพระประแดง ในสมัยกรุงศรีอยุธยา ครั้นถึงสมัยกรุงรัตนโกสินทร์ ความจำเป็นทางการเมือง และความปลอดภัยของประเทศชาติ มีมากขึ้นจึงได้ตั้งเมือง นครเขื่อนขันธ์ขึ้น (ปัจจุบัน เป็นอำเภอ พระประแดง จังหวัดสมุทรปราการ) จึงกล่าวได้ว่า จังหวัดสมุทรปราการ หรือเมืองปากน้ำในปัจจุบันนี้ มีประวัติ และอาณาเขต ของเมือง ๓ เมืองรวมกัน คือ เมืองพระประแดง เมืองนครเขื่อนขันธ์ และเมืองสมุทรปราการ

สภาพภูมิศาสตร์ ที่ตั้งและอาณาเขต



จังหวัดฉะเชิงเทรา ตั้งอยู่ทางทิศตะวันออกของประเทศ มีเนื้อที่ประมาณ ๕,๓๕๑ ตารางกิโลเมตร หรือประมาณ ๓,๓๔๔,๓๗๕ ไร่ อยู่ห่างจากกรุงเทพฯ ทางทิศตะวันออกประมาณ ๗ กิโลเมตร ตามทางหลวงรถยนต์หมายเลข ๓๐๔ แยกเข้าหมายเลข ๓๑๔ และประมาณ ๖๑ กิโลเมตร ตามทางรถไฟสายตะวันออก มีอาณาเขตติดต่อกับจังหวัดใกล้เคียง ดังนี้

ทิศเหนือ	ติดต่อกับ	จังหวัดนครนายก และจังหวัดปราจีนบุรี
ทิศใต้	ติดต่อกับ	จังหวัดชลบุรี อ่าวไทย และจังหวัดจันทบุรี
ทิศตะวันออก	ติดต่อกับ	จังหวัดปราจีนบุรี และจังหวัดสระแก้ว
ทิศตะวันตก	ติดต่อกับ	จังหวัดสมุทรปราการ จังหวัดปทุมธานี และกรุงเทพมหานคร

จังหวัดสมุทรปราการ ตั้งอยู่ริมฝั่งแม่น้ำเจ้าพระยาตอนปลายสุดของแม่น้ำเจ้าพระยาและเหนืออ่าวไทย มีเนื้อที่ประมาณ ๑,๐๐๔ ตารางกิโลเมตรหรือประมาณ ๖๒๗,๕๕๗ ไร่ ตั้งอยู่ภาคกลางของประเทศไทย ห่างจากกรุงเทพมหานครไปทางทิศตะวันออกเฉียงใต้ประมาณ ๒๙ กิโลเมตร

ทิศเหนือ	ติดต่อกับ	กรุงเทพมหานคร
ทิศใต้	ติดต่อกับ	อ่าวไทย (พื้นที่ชายฝั่งทะเล)
ทิศตะวันออก	ติดต่อกับ	จังหวัดฉะเชิงเทรา
ทิศตะวันตก	ติดต่อกับ	กรุงเทพมหานคร

ลักษณะภูมิประเทศ

จังหวัดฉะเชิงเทรา ลักษณะภูมิประเทศโดยทั่วไป มีลักษณะเป็นที่ราบชายฝั่งทะเล ทางด้านตะวันตกเฉียงใต้สูงกว่าระดับน้ำทะเลประมาณ ๒ เมตร และมีที่ดินบางส่วนโดยเฉพาะในเขตอำเภอสนามชัยเขตและอำเภอท่าตะเกียบ ส่วนใหญ่มีลักษณะเป็นที่ดอนซึ่งบริเวณที่อยู่ถัดเข้าไปในพื้นที่แผ่นดินด้านตะวันออกเฉียงเหนือมีสภาพพื้นที่ราบ ซึ่งเกิดจากการทับถมของตะกอนลำน้ำ พื้นที่จะค่อยๆ ลาดสูงขึ้นไปทางทิศตะวันออกและทิศเหนือ โดยที่ประมาณครึ่งหนึ่งของจังหวัดจะมีสภาพเป็นลูกคลื่นและสูงชัน เป็นพื้นที่ภูเขา ซึ่งอยู่ในพื้นที่อำเภอพนมสารคามและอำเภอสนามชัยเขตมีความสูงจากระดับน้ำทะเล ๓๐ - ๘๐ เมตร จังหวัด

ฉะเชิงเทรา มีแม่น้ำบางปะกงไหลผ่านพื้นที่อำเภอต่างๆ คือ อำเภอบางน้ำเปรี้ยว อำเภอบางคล้า อำเภอเมือง อำเภอบ้านโพธิ์ และออกสู่อ่าวไทยที่อำเภอบางปะกง รวมความยาวชายฝั่งทะเลประมาณ ๑๒ กิโลเมตร

ลักษณะภูมิประเทศของจังหวัดฉะเชิงเทรา สามารถจำแนกออกได้ ๓ เขตใหญ่ๆ คือ

๑) **เขตที่ราบลุ่มแม่น้ำ** เป็นบริเวณที่มีความสำคัญมากที่สุดของจังหวัดฉะเชิงเทรา เพราะเป็นพื้นที่ราบเรียบ ดินอุดมสมบูรณ์ และมีน้ำเพื่อการชลประทานอย่างเพียงพอ เขตพื้นที่ราบลุ่มแม่น้ำจะครอบคลุมพื้นที่ประมาณ ๓๗.๗ % ของพื้นที่จังหวัด หรือประมาณ ๒,๐๔๒.๗ ตารางกิโลเมตร ซึ่งอยู่ในเขตพื้นที่อำเภอบางปะกง อำเภอบ้านโพธิ์ อำเภอเมืองฉะเชิงเทรา อำเภอบางน้ำเปรี้ยว อำเภอบางคล้า อำเภอราชสาส์น อำเภอกลองเชื่อน และบางส่วนของอำเภอแปลงยาวและอำเภอนมสารคาม ที่ราบลุ่มแม่น้ำบางปะกงและสาขานี้จะมีชื่อเรียกอีกอย่างว่า “ที่ราบฉนวนไทย” ซึ่งถือได้ว่าเป็นเขตเศรษฐกิจที่สำคัญของจังหวัดฉะเชิงเทรา เพราะที่ราบลุ่มผืนนี้เป็นแหล่งผลิตข้าวเพื่อการค้าที่สำคัญของภาคตะวันออกของประเทศไทย

๒) **เขตที่ดอนหรือที่ราบลูกฟูก** เขตพื้นที่นี้อยู่ในบริเวณตอนกลางค่อนไปทางตะวันตกและทางเหนือที่ติดต่อกับจังหวัดปราจีนบุรี โดยครอบคลุมพื้นที่ส่วนใหญ่ของจังหวัดคือ ประมาณ ๕๑.๑% หรือประมาณ ๒,๒๐๕.๖ ตารางกิโลเมตร ซึ่งกระจุกกระจายอยู่ในเขตอำเภอสนามชัยเขต อำเภอน้ำจืด และบางส่วนของอำเภอนมสารคามและอำเภอแปลงยาว ความสูงเฉลี่ยระดับเหนือน้ำทะเลเฉลี่ย ๔.๒๐ เมตร ไม่เหมาะแก่การทำการนา พื้นที่ส่วนใหญ่ใช้ในการทำไร่ ได้แก่ มันสำปะหลัง อ้อย ข้าวโพดเลี้ยงสัตว์ และสับปะรด

๓) **เขตที่ราบสูงและภูเขา** เทือกเขาที่ปรากฏทางตะวันออกเฉียงใต้ซึ่งไปสิ้นสุดลงในเขตท้องที่ของจังหวัดชลบุรี ครอบคลุมพื้นที่ประมาณ ๑๑.๒ % หรือประมาณ ๑,๑๗๔.๗ ตารางกิโลเมตร ซึ่งอยู่ในเขตพื้นที่ของอำเภอสนามชัยเขต อำเภอนมสารคาม อำเภอน้ำจืด และบางส่วนของอำเภอแปลงยาว

จังหวัดสมุทรปราการ ส่วนใหญ่พื้นที่เป็นที่ราบลุ่ม มีแม่น้ำเจ้าพระยาไหลผ่านกลาง แยกพื้นที่ออกเป็นด้านตะวันตกและด้านตะวันออกและมีลำคลองรวม ๙๕ สาย โดยเป็นคลองชลประทาน ๑๔ สาย คลองธรรมชาติ ๘๑ สาย ลักษณะภูมิประเทศโดยทั่วไป สามารถแบ่งพื้นที่ออกได้เป็น ๓ ส่วน คือ

- ๑) บริเวณแม่น้ำเจ้าพระยาทั้งสองฝั่ง ซึ่งเป็นที่ราบลุ่มทั้งหมด
- ๒) บริเวณตอนใต้ใกล้ชายฝั่งทะเล น้ำทะเลท่วมถึงและที่ดินจะเค็มจัดในฤดูแล้ง
- ๓) บริเวณที่ราบกว้างใหญ่ทางตอนเหนือและทางตะวันออก ซึ่งจะเป็นที่ราบลุ่มติดต่อกันตลอด มีคลองชลประทานหลายแห่ง

สภาพภูมิอากาศ

จังหวัดฉะเชิงเทรา ลักษณะภูมิอากาศในจังหวัดแบ่งออกเป็น ๓ ฤดูกาล

- **ฤดูฝน** เริ่มตั้งแต่เดือนพฤษภาคม - ตุลาคม ด้วยลมมรสุมตะวันตกเฉียงใต้พัดผ่านลักษณะอากาศจะมี เมฆเป็นส่วนมากกับมีฝน ฝนจะตกหนักบริเวณเทือกเขาด้านอำเภอสนามชัยเขต และอำเภอน้ำจืด โดยที่ฝนตก มากที่สุด ซึ่งจังหวัดฉะเชิงเทรา จะได้รับอิทธิพลจากลมบก ลมทะเล ประกอบกับการตั้งอยู่ในเขตมรสุมตะวันตกเฉียงใต้ ดังนั้น จึงมีปริมาณฝนตกเพียงพอตามฤดูกาล ความชื้นใกล้เคียงกับจังหวัดชายฝั่งทะเลตะวันออก

- **ฤดูหนาว** ประมาณเดือนพฤศจิกายน - กุมภาพันธ์ โดยมีลมมรสุมตะวันออกเฉียงเหนือพัดผ่านลักษณะ อากาศท้องฟ้าโปร่ง

- **ฤดูร้อน** ประมาณเดือนกุมภาพันธ์ - พฤษภาคม โดยมีลมตะวันออกและลมฝ่ายใต้พัดผ่านลักษณะอากาศ จะร้อนอบอ้าวทั่วไป อุณหภูมิสูงสุดเฉลี่ย ๓๕ - ๓๘ องศาเซลเซียส

จังหวัดสมุทรปราการ ลักษณะอากาศเป็นแบบชายทะเล อากาศเย็นไม่ร้อนจัด ในฤดูร้อน มีความชื้นในอากาศสูง เนื่องจากอิทธิพลของทะเลและลมมรสุมตะวันตกเฉียงใต้ ฤดูฝนมีฝนตกมาก ฤดูหนาว ก็ไม่หนาวจนเกินไป อุณหภูมิเฉลี่ย ๓๐.๖๐ องศาเซลเซียส

การคมนาคมและการขนส่ง

จังหวัดฉะเชิงเทรา สามารถเดินทางไปยังจังหวัดต่างๆ ได้เช่น ชลบุรี ระยอง สระแก้ว ปราจีนบุรี นอกจากนี้ยังมีรถประจำทางที่จะไปยังจังหวัดต่างๆ ผ่าน เช่น จังหวัดเชียงใหม่ เชียงราย แพร่ พะเยา อุตรดิตถ์ พิษณุโลก ขอนแก่น อุดรธานี หนองคาย ศรีสะเกษ

รถยนต์ จากกรุงเทพฯ สามารถเดินทางได้ ๓ เส้นทาง คือ

๑. จากกรุงเทพฯ ไปตามทางหลวงหมายเลข ๓๐๔ (กรุงเทพฯ - มินบุรี - ฉะเชิงเทรา) ระยะทาง ๗๕ กิโลเมตร

๒. จากกรุงเทพฯ ไปตามทางหลวงหมายเลข ๓๔ (ถนนสายบางนา - ตราด) จากนั้นเลี้ยวเข้าทางหลวงหมายเลข ๓๑๔ (บางปะกง - ฉะเชิงเทรา) ระยะทาง ๙๐ กิโลเมตร

๓. จากกรุงเทพฯ ไปตามทางหลวงหมายเลข ๓ (ผ่านสมุทรปราการ - บางปะกง) จากนั้นใช้ทางหลวงหมายเลข ๓๑๔ ระยะทาง ๑๐๐ กิโลเมตร

รถไฟ มีบริการรถไฟออกจากสถานีหัวลำโพง ไปฉะเชิงเทราทุกวัน วันละ ๑๑ ขบวน เที่ยวแรก ๐๕.๕๕ น. - เที่ยวสุดท้าย ๑๘.๒๕ น. ค่าโดยสาร ๑๓ บาท สอบถามเพิ่มเติมได้ที่ โทร. ๑๖๙๐, ๐ ๒๒๒๐ ๔๓๓๔, ๐ ๒๒๒๐ ๔๔๔๔ หรือ สถานีรถไฟฉะเชิงเทรา โทร. ๐ ๓๘๕๑ ๑๐๐๗ หรือเว็บไซต์ www.railway.co.th

รถโดยสารประจำทาง มีรถโดยสารปรับอากาศออกจากสถานีขนส่งสายเหนือ (ถนนกำแพงเพชร ๒) ใช้เวลาเดินทางประมาณ ๑ ชั่วโมง ๒๐ นาที (ใช้เส้นทางมอเตอร์เวย์) ตั้งแต่เวลา ๐๕.๒๐- ๑๘.๐๐ น. รถออกทุกครึ่งชั่วโมงวันธรรมดา มีรถออกตั้งแต่เวลา ๐๖.๐๐-๑๗.๓๐ น. เสาร์-อาทิตย์ ๐๖.๐๐-๑๘.๐๐ น. สอบถามเพิ่มเติมได้ที่ สถานีขนส่งสายเหนือ(ถนนกำแพงเพชร ๒)โทร. ๐ ๒๙๓๖ ๒๘๕๒-๖๖ ต่อ ๓๑๑, ๔๔๒

นอกจากนี้ยังสามารถเดินทางจากสถานีขนส่งสายตะวันออก(เอกมัย) สอบถามรายละเอียดเพิ่มเติมที่ บริษัท ฉะเชิงเทรา ขนส่ง จำกัด โทร. ๐ ๒๗๑๒ ๑๐๑๘, ๐ ๙๗๔๙ ๑๓๓๖ มีรถออกตั้งแต่เวลา ๐๕.๐๐-๒๑.๓๐ น. หรือสอบถามเพิ่มเติมได้ที่ สถานีขนส่งสายตะวันออก(เอกมัย)โทร. ๐ ๒๓๙๑ ๒๕๐๔ หรือ สถานีขนส่งจังหวัดฉะเชิงเทรา โทร. ๐ ๓๘๕๑ ๔๔๘๒

ระยะทางในการเดินทางจากอำเภอเมืองฉะเชิงเทราไปยังอำเภอต่าง ๆ อำเภอบางคล้า ๒๕ กิโลเมตร อำเภอคลองเขื่อน ๑๘ กิโลเมตร อำเภอพนมสารคาม ๓๒ กิโลเมตร อำเภอสนามชัยเขต ๕๐ กิโลเมตร อำเภอท่าตะเกียบ ๘๕ กิโลเมตร อำเภอบางน้ำเปรี้ยว ๑๙ กิโลเมตร อำเภอบางปะกง ๒๔ กิโลเมตร อำเภอบ้านโพธิ์ ๑๔ กิโลเมตร

จังหวัดสมุทรปราการ มีทางหลวงสายหลักซึ่งอยู่ในความรับผิดชอบของแขวงการทางสมุทรปราการ และทางหลวงสายรองซึ่งอยู่ในความรับผิดชอบของสำนักงานทางหลวงชนบทจังหวัดฯ รวมทั้งทางบริการพิเศษซึ่งอยู่ในความรับผิดชอบของการทางพิเศษแห่งประเทศไทย ที่สำคัญ ๆ ในพื้นที่ดังนี้

การคมนาคมทางบก

๑. ทางหลวงแผ่นดิน หมายเลข ๓ (ถนนสุขุมวิท)
๒. ทางหลวงแผ่นดิน หมายเลข ๓๔ (ถนนบางนา – ตราด)
๓. ทางหลวงแผ่นดิน หมายเลข ๓๐๓ (ถนนสุขสวัสดิ์)
๔. ทางหลวงแผ่นดิน หมายเลข ๓๕๔ (ทางแยกเข้าท่าอากาศยานนานาชาติ สุวรรณภูมิ

ด้านทิศตะวันตก)

๕. ทางหลวงแผ่นดิน หมายเลข ๓๑๐๔ (ถนนเพชรหิรัญ)
๖. ทางหลวงแผ่นดิน หมายเลข ๓๑๑๓ (ถนนปู่เจ้าสมิงพราย)
๗. ทางหลวงแผ่นดิน หมายเลข ๓๑๑๖ (ถนนบางปิ้ง-แพรกษา)
๘. ทางหลวงแผ่นดิน หมายเลข ๓๑๑๗ (ถนนปानวิถี)
๙. ทางหลวงแผ่นดิน หมายเลข ๓๒๔๓ (ถนนแหลมฟ้าผ่า)
๑๐. ทางหลวงแผ่นดิน หมายเลข ๓๓๔๔ (ถนนศรีนครินทร์)
๑๑. ทางหลวงแผ่นดิน หมายเลข ๓๒๕๖ (ถนนกิ่งแก้ว)
๑๒. ทางหลวงแผ่นดิน หมายเลข ๓๒๖๘ (ถนนเทพารักษ์)
๑๓. ทางหลวงแผ่นดิน หมายเลข ๓๔๑๓ (ถนนเลียบเมืองบางบ่อ)
๑๔. ทางหลวงแผ่นดิน หมายเลข ๓๗๐๑ (ทางบริการพิเศษสายมอเตอร์เวย์ด้านซ้ายทาง)
๑๕. ทางหลวงแผ่นดิน หมายเลข ๓๗๐๒ (ทางบริการพิเศษสายมอเตอร์เวย์ด้านขวาทาง)
๑๖. ทางหลวงแผ่นดิน หมายเลข ๓๙๐๑ (ทางบริการถนนกาญจนาภิเษกด้านซ้ายทาง)
๑๗. ทางหลวงแผ่นดิน หมายเลข ๓๙๐๒ (ทางบริการถนนกาญจนาภิเษกด้านขวาทาง)

นอกจากทางหลวงแผ่นดิน ๑๗ สายแล้ว ยังมีทางหลวงพิเศษสายมอเตอร์เวย์ และทางด่วนเชื่อมต่อสายบางพลี-สุขสวัสดิ์ (ถนนกาญจนาภิเษก) ทางพิเศษบูรพาวิถี ถนนวงแหวนอุตสาหกรรม โครงข่ายถนนสายรองที่ถ่ายโอนให้องค์กรปกครองส่วนท้องถิ่นดูแล จำนวนทั้งสิ้น ๘๒ สายทาง และมีสะพานแขวนข้ามแม่น้ำเจ้าพระยา จำนวน ๒ แห่ง คือ สะพานกาญจนาภิเษก และสะพานภูมิพล ๑ สะพานภูมิพล ๒ รวมทั้ง ทางเชื่อมเส้นทางด่วนสายบางพลี-สุขสวัสดิ์ (ถนนกาญจนาภิเษก) กับถนนวงแหวนอุตสาหกรรม (ช่วงบางหัวเสือ) และทางพิเศษบูรพาวิถี (ช่วงด่านบางแก้ว)

การคมนาคมทางน้ำ

จังหวัดสมุทรปราการมีท่าเทียบเรือขนส่งโดยสารสาธารณะ และท่าขนส่งสินค้าที่สำคัญ รวม ๓๒ แห่ง และมีท่าเทียบเรือ ขนาดเกินกว่า ๕๐๐ ตัน จำนวน ๕๓ ท่า โดยมีท่าเทียบเรือที่สำคัญ ดังนี้

๑. ท่าเรือพิบูลย์ศรี ตั้งอยู่ที่ตำบลปากน้ำ อำเภอเมือง บางประกอก
๒. ท่าเรือพระประแดง ตั้งอยู่ที่หน้าท่าว่าการอำเภอพระประแดง
๓. ท่าเรือคลองด่าน ตั้งอยู่ที่ตำบลคลองด่าน อำเภอบางบ่อ
๔. ท่าห้องเย็น ตั้งอยู่ที่ตำบลท้ายบ้าน อำเภอเมืองสมุทรปราการ
๕. ท่าสะพานปลา ตั้งอยู่ที่ตำบลท้ายบ้าน อำเภอเมืองสมุทรปราการ
๖. ท่าเรือข้ามฝากเกตรา ใช้บรรทุยกานพาหนะข้ามฟากระหว่างอำเภอพระประแดง ฝั่งตะวันตก

และตะวันออก

๗. ท่าเรืออายิโนะโมะโต๊ะ อยู่ในเขตอำเภอพระประแดง ใช้บรรทุกยานพาหนะข้ามฝากไปยังบริเวณท่าเรือข้ามฝาก อำเภอบางเสาธง

การคมนาคมทางอากาศ

ท่าอากาศยานนานาชาติสุวรรณภูมิ (Suvarnabhumi International Airport) ตั้งอยู่ที่ถนนบางนา-ตราด ประมาณกิโลเมตรที่ ๑๕ ตำบลราชาเทวะ อำเภอบางพลี จังหวัดสมุทรปราการ ห่างจากใจกลางกรุงเทพมหานคร ๒๕ กิโลเมตร เป็นท่าอากาศยานที่มีพื้นที่ขนาดใหญ่ที่สุดของไทย (เนื้อที่ ๒๐,๐๐๐ ไร่) โดยท่าอากาศยานนานาชาติสุวรรณภูมิเป็นศูนย์กลางการบิน และประตูสู่เอเชีย

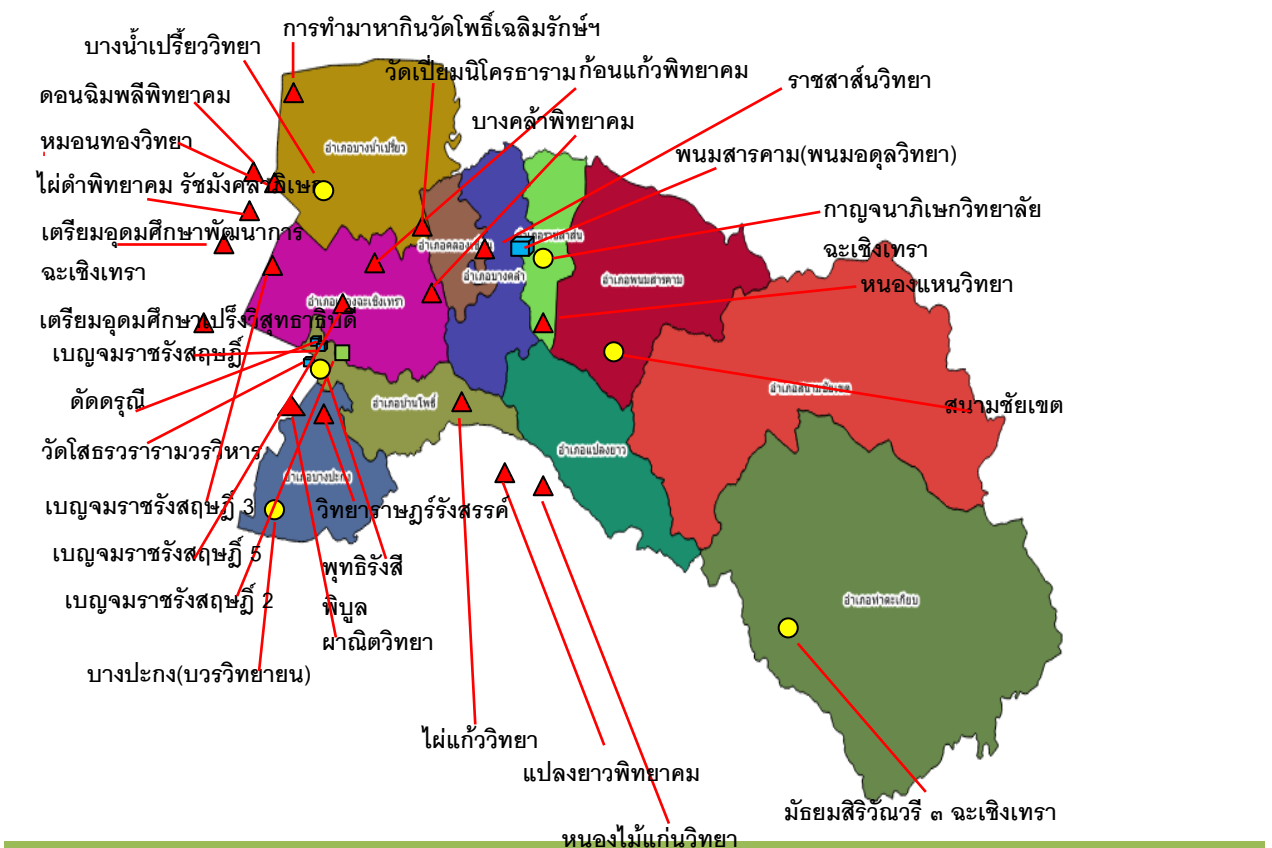
การคมนาคมระบบราง (รถไฟฟ้า BTS สายสีเขียว ส่วนช่วงแบริ่ง สมุทรปราการ)

การรถไฟฟ้าขนส่งมวลชนแห่งประเทศไทย (รฟม.) ได้ดำเนินการก่อสร้างงานโครงการรถไฟฟ้าสายสีเขียว ช่วงแบริ่ง สมุทรปราการ เพื่อต่อขยายโครงการรถไฟฟ้าสายสีเขียว (BTS) ตั้งแต่บริเวณซอยสุขุมวิท ๑๐๗ (แบริ่ง) ไปตามแนวเกาะกลางของถนนสุขุมวิท ผ่านคลองสำโรง ผ่านแยกเทพารักษ์ แยกปู่เจ้าสมิงพรายแยกศาลากลางจังหวัดฯ แยกการไฟฟ้านครหลวงสาขาสมุทรปราการ (จุดปลายทางถนนศรีนครินทร์) แยกแพรกษา แยกถนนสายลวด จนถึงจุดสิ้นสุดปลายทางที่สถานีการเคหะสมุทรปราการ ซึ่งจะช่วยอำนวยความสะดวกในการเดินทางแก่ประชาชนที่มาพักอาศัย ประกอบธุรกิจและท่องเที่ยวในพื้นที่ รวมทั้งสามารถแก้ไขปัญหาการจราจรได้อีกทางหนึ่ง

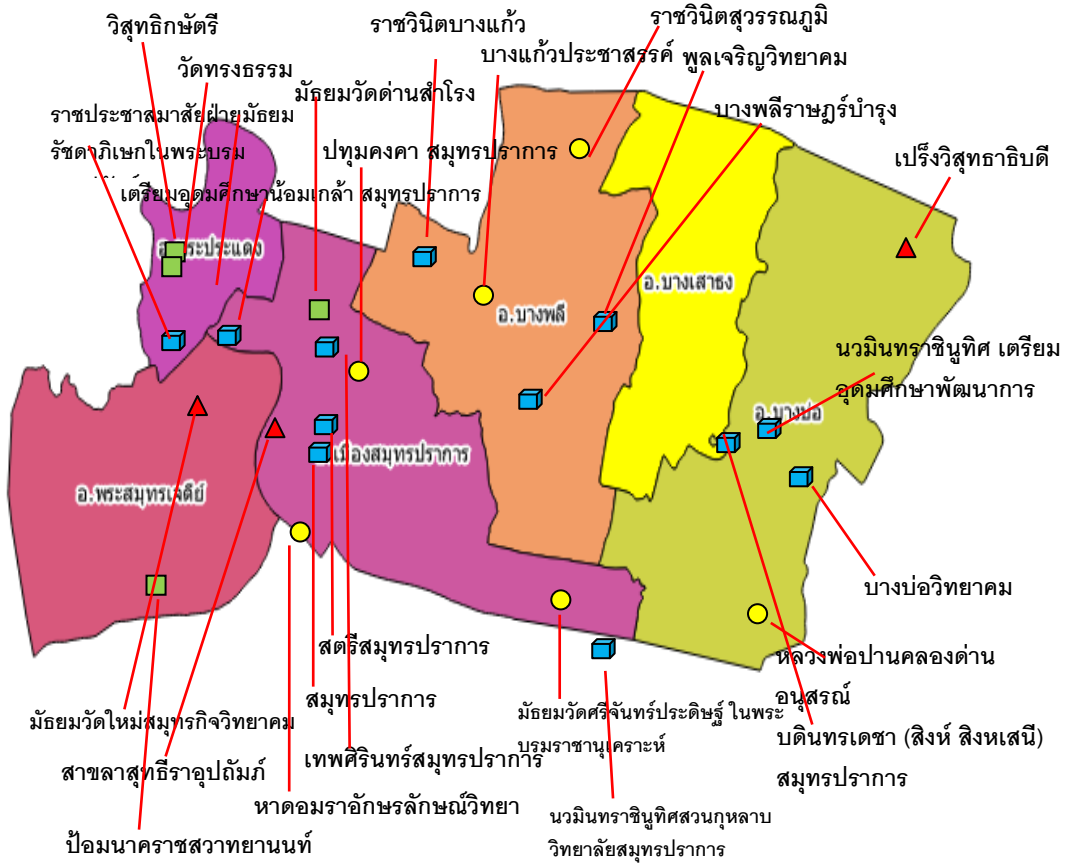
ที่ตั้งสถานศึกษา

สำนักงานเขตพื้นที่การศึกษามัธยมศึกษา เขต ๖ ตั้งอยู่ ณ เลขที่ ๔๑๐/๑ ถนนมรุพงษ์ ตำบลหน้าเมือง อำเภอเมืองฉะเชิงเทรา จังหวัดฉะเชิงเทรา รหัสไปรษณีย์ ๒๔๐๐๐รับผิดชอบโรงเรียนในจังหวัดฉะเชิงเทรา จำนวน ๒๙ โรงเรียน และจังหวัดสมุทรปราการ จำนวน ๒๕ โรงเรียน รวม ๕๔ โรงเรียน

ที่ตั้งสถานศึกษาในสังกัด จ.ฉะเชิงเทรา



ที่ตั้งสถานศึกษาในสังกัด จ.สมุทรปราการ



ข้อมูลพื้นฐานทางการศึกษา (ณ วันที่ ๑๐ มิถุนายน ๒๕๖๐)

ข้อมูลจำนวนโรงเรียน / ครู / นักเรียน / ห้องเรียน ปีการศึกษา ๒๕๖๐ จำแนกรายจังหวัด

จังหวัด	จำนวนโรงเรียน	จำนวนนักเรียน ปีการศึกษา ๒๕๖๐					ห้องเรียน	ครู
		ก่อนประถม	ประถม	ม.ต้น	ม.ปลาย	รวม		
ฉะเชิงเทรา	๒๙	๓๖๑	๗๖๒	๑๓,๕๕๗	๙,๗๑๙	๒๔,๓๙๙	๗๐๖	๑,๒๙๑
สมุทรปราการ	๒๕	-	-	๒๘,๑๖๓	๒๐,๑๗๘	๔๘,๓๔๑	๑,๒๔๙	๒,๑๒๑
รวมทั้ง สพม.	๕๔	๓๖๑	๗๖๒	๔๑,๗๒๐	๒๙,๘๙๗	๗๒,๖๑๐	๑,๙๕๕	๓,๔๑๒

ข้อมูลจำนวนโรงเรียน / ครู / นักเรียน / ห้องเรียน ปีการศึกษา ๒๕๖๐ จำแนกรายจังหวัด /อำเภอ

จังหวัด	อำเภอ	จำนวนโรงเรียน	จำนวนนักเรียน ปีการศึกษา ๒๕๖๐				ห้องเรียน	ครู
			ก่อนประถม+ประถม	ม.ต้น	ม.ปลาย	รวม		
ฉะเชิงเทรา	เมืองฉะเชิงเทรา	๘	๑,๑๒๓	๖,๘๐๔	๕,๒๙๔	๑๓,๒๒๑	๓๔๒	๖๔๓
	บางคล้า	๒	-	๑๕๘	๑๒๑	๒๗๙	๒๑	๓๔
	บางน้ำเปรี้ยว	๕	-	๑,๑๓๖	๖๗๘	๑,๘๑๔	๖๘	๑๒๐
	บางปะกง	๑	-	๕๓๑	๔๑๗	๙๔๘	๓๐	๕๐
	บ้านโพธิ์	๓	-	๗๒๕	๒๖๘	๙๙๓	๓๙	๗๖
	พนมสารคาม	๓	-	๒,๒๘๓	๑,๔๒๘	๓,๗๑๑	๙๘	๑๘๔
	ราชสาส์น	๑	-	๗๒	๖๔	๑๓๖	๑๐	๑๑
	สนามชัยเขต	๑	-	๖๒๖	๗๓๒	๑,๓๕๘	๓๔	๕๙
	แปลงยาว	๓	-	๖๘๖	๒๔๗	๙๓๓	๓๔	๕๗
	ท่าตะเกียบ	๑	-	๔๗๙	๔๔๓	๙๒๒	๓๔	๔๕
	คลองเขื่อน	๑	-	๕๗	๒๗	๘๔	๖	๑๒
	รวม จว.ฉะเชิงเทรา	๒๙	๑,๑๒๓	๑๓,๕๕๗	๙,๗๑๙	๒๔,๓๙๙	๗๐๖	๑,๒๙๑
สมุทรปราการ	เมืองสมุทรปราการ	๘	-	๙,๘๖๗	๗,๑๙๔	๑๗,๐๖๑	๔๓๓	๗๕๐
	บางบ่อ	๔	-	๕,๓๑๙	๔,๒๕๑	๙,๕๗๐	๒๔๐	๔๐๘
	บางพลี	๓	-	๑,๒๒๒	๗๕๙	๑,๙๘๑	๖๐	๙๖
	พระประแดง	๔	-	๔,๐๓๑	๒,๖๑๔	๖,๖๔๕	๑๗๖	๒๙๖
	พระสมุทรเจดีย์	๕	-	๖,๔๒๙	๔,๕๒๖	๑๐,๙๕๕	๒๘๑	๔๗๓
	บางเสาธง	๑	-	๑,๒๙๕	๘๓๔	๒,๑๒๙	๕๙	๙๘
	รวม จว.สมุทรปราการ	๒๕	-	๒๘,๑๖๓	๒๐,๑๗๘	๔๘,๓๔๑	๑,๒๔๙	๒,๑๒๑
	รวมทั้ง สพม.๖	๕๔	๑,๑๒๓	๔๑,๗๒๐	๒๙,๘๙๗	๗๒,๖๑๐	๑,๙๕๕	๓,๔๑๒

ข้อมูลจำนวนโรงเรียน / ครู / นักเรียน / ห้องเรียน ปีการศึกษา ๒๕๖๐ จำแนกสหวิทยาเขต

จังหวัด	สหวิทยาเขต	จำนวนโรงเรียน	จำนวนนักเรียน ปีการศึกษา ๒๕๖๐				ห้องเรียน	ครู
			ก่อนประถม+ประถม	ม.ต้น	ม.ปลาย	รวม		
ฉะเชิงเทรา	เบญจมาราชรังสฤษฎ์	๗	-	๓,๙๔๙	๓,๓๕๘	๗,๓๐๗	๒๑๐	๓๙๕
	ดีดรุณี	๗	-	๒,๘๒๔	๑,๙๒๙	๔,๗๕๓	๑๔๔	๒๗๓
	พนมสารคาม	๘	-	๓,๘๓๒	๒,๘๐๒	๖,๖๓๔	๑๘๕	๓๓๓
	แก้วโกวิท	๗	๑,๑๒๓	๒,๙๕๒	๑,๖๓๐	๕,๗๐๕	๑๖๗	๒๙๐
	รวม จว.ฉะเชิงเทรา	๒๙	๑,๑๒๓	๑๓,๕๕๗	๙,๗๑๙	๒๔,๓๙๙	๗๐๖	๑,๒๙๑
สมุทรปราการ	เมืองปราการ	๖	-	๗,๗๒๒	๕,๔๕๗	๑๓,๑๗๙	๓๓๕	๕๗๔
	สุวรรณภูมิปราการ	๗	-	๘,๗๑๓	๖,๔๑๙	๑๕,๑๓๒	๓๘๗	๖๕๑
	วิทย์ปราการ	๖	-	๖,๘๐๐	๔,๔๓๑	๑๑,๒๓๑	๒๙๖	๕๐๕
	ป้อมปราการ	๖	-	๔,๙๒๘	๓,๘๗๑	๘,๗๙๙	๒๓๑	๓๙๑
	รวมจว.สมุทรปราการ	๒๕	-	๒๘,๑๖๓	๒๐,๑๗๘	๔๘,๓๔๑	๑,๒๔๙	๒,๑๒๑

ข้อมูลจำนวนนักเรียน จำแนกตามระดับชั้นและเพศ ปีการศึกษา ๒๕๖๐

ชั้น	จำนวนนักเรียน ปีการศึกษา ๒๕๖๐			จำนวนห้อง
	ชาย	หญิง	รวม	
ก่อนประถมศึกษา	๑๙๒	๑๖๙	๓๖๑	๑๑
อนุบาล ๑	๔๗	๔๐	๘๗	๓
อนุบาล ๒	๗๓	๗๔	๑๔๗	๔
อนุบาล ๓	๗๒	๕๕	๑๒๗	๔
ประถมศึกษา	๔๑๑	๓๕๑	๗๖๒	๒๐
ประถมศึกษาปีที่ ๑	๘๐	๖๓	๑๔๓	๔
ประถมศึกษาปีที่ ๒	๘๗	๕๖	๑๔๓	๔
ประถมศึกษาปีที่ ๓	๖๙	๕๒	๑๒๑	๓
ประถมศึกษาปีที่ ๔	๖๓	๕๙	๑๒๒	๓
ประถมศึกษาปีที่ ๕	๖๓	๖๑	๑๒๔	๓
ประถมศึกษาปีที่ ๖	๔๙	๖๐	๑๐๙	๓
มัธยมศึกษาตอนต้น	๒๐,๐๑๖	๒๑,๗๐๔	๔๑,๗๒๐	๑,๐๕๗
มัธยมศึกษาปีที่ ๑	๗,๐๖๖	๗,๓๔๕	๑๔,๔๑๑	๓๕๗
มัธยมศึกษาปีที่ ๒	๖,๗๐๖	๗,๑๘๖	๑๓,๘๙๒	๓๕๑
มัธยมศึกษาปีที่ ๓	๖,๒๔๔	๗,๑๗๓	๑๓,๔๑๗	๓๔๙
มัธยมศึกษาตอนปลาย	๑๑,๖๔๐	๑๘,๒๕๗	๒๙,๘๙๗	๘๖๗
มัธยมศึกษาปีที่ ๔	๔,๐๙๕	๖,๒๕๔	๑๐,๓๔๙	๒๙๓
มัธยมศึกษาปีที่ ๕	๓,๙๙๗	๖,๑๕๓	๑๐,๑๕๐	๒๘๙
มัธยมศึกษาปีที่ ๖	๓,๕๔๘	๕,๘๕๐	๙,๓๙๘	๒๘๕
รวมทั้ง สพม.๖	๓๒,๒๕๙	๔๐,๔๘๑	๗๒,๗๔๐	๑,๙๕๕

ข้อมูลขนาดโรงเรียน จำแนกตามขนาดโรงเรียนของ สพฐ.

ขนาดโรงเรียน	สถานศึกษาในจังหวัดฉะเชิงเทรา			สถานศึกษาในจังหวัดสมุทรปราการ		
	จำนวนนักเรียน (คน)	จำนวน โรงเรียน	คิดเป็น ร้อยละ	จำนวนนักเรียน (คน)	จำนวน โรงเรียน	คิดเป็น ร้อยละ
ขนาดเล็ก (๑-๔๙๙)	๑-๑๒๐	๕	๑๗.๒๔	๑-๑๒๐	๑	๔
	๑๒๑-๒๐๐	๖	๒๐.๖๙	๑๒๑-๒๐๐	๐	๐
	๒๐๑-๓๐๐	๑	๓.๔๕	๒๐๑-๓๐๐	๒	๘
	๓๐๑-๔๙๙	๕	๑๗.๒๔	๓๐๑-๔๙๙	๐	๐
ขนาดกลาง	๕๐๐ - ๑,๔๙๙	๗	๒๔.๑๔	๕๐๐ - ๑,๔๙๙	๕	๒๐
ขนาดใหญ่	๑,๕๐๐-๒,๔๙๙	๑	๓.๔๕	๑,๕๐๐-๒,๔๙๙	๗	๒๘
ขนาดใหญ่ พิเศษ	๒,๕๐๐ คนขึ้นไป	๔	๑๓.๗๙	๒,๕๐๐ คนขึ้นไป	๑๐	๔๐
รวม		๒๙	๑๐๐	รวม	๒๕	๑๐๐

ข้อมูลโรงเรียนขนาดเล็ก มีนักเรียน < ๑๒๐ คน ปีการศึกษา ๒๕๖๐

โรงเรียน	นักเรียน	อำเภอ	จังหวัด
๑. เบญจมาราชรังสฤษดิ์ ๕	๖๓	เมืองฉะเชิงเทรา	ฉะเชิงเทรา
๒. การท่ามาหากินวัดโพธิ์เฉลิมรักษ์ฯ	๙๗	บางน้ำเปรี้ยว	ฉะเชิงเทรา
๓. ภาณีตวิทยา	๒๒	บ้านโพธิ์	ฉะเชิงเทรา
๔. บางคล้าพิทยาคม	๑๐๒	บางคล้า	ฉะเชิงเทรา
๕. ก้อนแก้วพิทยาคม	๘๔	คลองเขื่อน	ฉะเชิงเทรา
๖. สาขาสุทธิราษฎร์	๙๑	พระสมุทรเจดีย์	สมุทรปราการ

ข้อมูลโรงเรียนขนาดเล็ก มีนักเรียน ๑๒๑ - ๒๐๐ คน ปีการศึกษา ๒๕๖๐

โรงเรียน	นักเรียน	อำเภอ	จังหวัด
๑. เตรียมอุดมศึกษาพัฒนาการ ฉะเชิงเทรา	๑๓๔	เมืองฉะเชิงเทรา	ฉะเชิงเทรา
๒. ใฝ่ดำพิทยาคม รังษังคลาภิเษก	๑๘๔	บางน้ำเปรี้ยว	ฉะเชิงเทรา
๓. วิทยาราชภัฏรังสรรค์	๑๗๙	บ้านโพธิ์	ฉะเชิงเทรา
๔. วัดเปี่ยมนิโครธาราม	๑๗๗	บางคล้า	ฉะเชิงเทรา
๕. ราชสาส์นวิทยา	๑๓๖	ราชสาส์น	ฉะเชิงเทรา
๖. หนองไม้แก่นวิทยา	๑๓๙	แปลงยาว	ฉะเชิงเทรา

ข้อมูลโรงเรียนขนาดเล็ก มีนักเรียน ๒๐๑ - ๓๐๐ คน ปีการศึกษา ๒๕๖๐

โรงเรียน	นักเรียน	อำเภอ	จังหวัด
๑. หนองแหันวิทยา	๒๗๗	พนมสารคาม	ฉะเชิงเทรา

ข้อมูลโรงเรียนขนาดเล็ก มีนักเรียน ๓๐๑ - ๔๙๙ คน ปีการศึกษา ๒๕๖๐

โรงเรียน	นักเรียน	อำเภอ	จังหวัด
๑. เบญจมาราชรังสฤษฎิ์ ๓ ชนะสงสารวิทยา	๓๙๖	เมืองฉะเชิงเทรา	ฉะเชิงเทรา
๒. เบญจมาราชรังสฤษฎิ์ ๕	๖๓	เมืองฉะเชิงเทรา	ฉะเชิงเทรา
๓. หมอนทองวิทยา	๓๘๑	บางน้ำเปรี้ยว	ฉะเชิงเทรา
๔. ไร่แก้ววิทยา	๓๖๘	แปลงยาว	ฉะเชิงเทรา
๕. แปลงยาวพิทยา	๔๒๖	แปลงยาว	ฉะเชิงเทรา

ข้อมูลบุคลากรในสำนักงาน (มีตัว ณ วันที่ ๑ มกราคม ๒๕๖๑)

ตำแหน่ง	ข้าราชการ			ลูกจ้าง			มาช่วย			รวมทั้งสิ้น
	ชาย	หญิง	รวม	ชาย	หญิง	รวม	ชาย	หญิง	รวม	
ผอ.สพม.๖	๑	-	๑	-	-	-	-	-	-	๑
รองผอ.สพม.๖	๑	๑	๒	-	-	-	-	-	-	๒
กลุ่มนิเทศการศึกษา	๒	๒	๔	-	-	-	-	-	-	๔
- ศึกษาพิเศษ	๒	๑	-	-	-	-	-	-	-	-
- ข้าราชการ ๓๘ ค(๒)	-	๑	-	-	-	-	-	-	-	-
- ข้าราชการช่วยราชการ/ลูกจ้าง	-	-	-	-	-	-	-	-	-	-
กลุ่มนโยบายและแผน	-	๑	๑	๑	-	๑	-	-	-	๒
- ข้าราชการ ๓๘ ค(๒)	-	๑	-	-	-	-	-	-	-	-
- อัตรากำลัง	-	-	-	๑	-	-	-	-	-	๑
กลุ่มบริหารงานบุคคล	๑	๔	๕	๑	๕	๖	๑	๑	๒	๑๓
- ข้าราชการ ๓๘ ค(๒)	-	๔	-	-	-	-	-	-	-	-
- นิติกร	๑	-	-	-	-	-	-	-	-	-
- อัตรากำลัง/มาช่วย	-	-	-	๑	๕	-	๑	๑	-	๖
กลุ่มส่งเสริมการจัดการศึกษา	๑	๒	๓	๑	๑	๒	-	-	-	๕
- ข้าราชการ ๓๘ ค(๒)	๑	๒	-	-	-	-	-	-	-	-
- อัตรากำลัง/มาช่วย	-	-	-	๑	๑	-	-	-	-	๒
กลุ่มบริหารงานการเงินและสินทรัพย์	-	๓	๓	๑	๕	๖	-	-	-	๙
- ข้าราชการ ๓๘ ค(๒)	-	๓	-	-	-	-	-	-	-	-
- อัตรากำลัง/มาช่วย	-	-	-	๑	๕	-	-	-	-	๖
กลุ่มอำนวยการ	-	๓	๓	๔	๓	๗	-	-	-	๑๐
- ข้าราชการ ๓๘ ค(๒)	-	๓	-	-	-	-	-	-	-	-
- ลูกจ้าง	-	-	-	๔	๓	-	-	-	-	๗
หน่วยตรวจสอบภายใน	-	๑	๑	-	-	-	-	-	-	๑
- ข้าราชการ ๓๘ ค(๒)	-	๑	-	-	-	-	-	-	-	-
รวม	๖	๑๗	๒๓	๘	๑๔	๒๒	๑	๑	๒	๔๗

ข้อมูลโรงเรียนเปิดห้องเรียนพิเศษ

ที่	โรงเรียน	อำเภอ	จังหวัด	ปีที่เปิดห้องเรียนพิเศษ		
				EP	IEP	MEP
๑	พนมสารคาม “พนมอดุลวิทยา”	เมือง	ฉะเชิงเทรา	๒๕๕๑ (ม.ต้น)	๒๕๕๑ (ม.ปลาย)	๒๕๕๗ (ม.ปลาย)
๒	เบญจมาราชรังสฤษฎิ์ ๒	เมือง	ฉะเชิงเทรา	๒๕๔๖ (ม.ต้น)	๒๕๔๙ (ม.ปลาย)	๒๕๕๘ (ม.ปลาย)
๓	ดัดดรุณี	เมือง	ฉะเชิงเทรา		๒๕๕๐ (ม.ปลาย)	๒๕๕๕ (ม.ต้น)
๔	นวมินทรราชินูทิศเตรียมอุดมศึกษาพัฒนาการ	บางป่อ	สมุทรปราการ	๒๕๕๖ (ม.ต้น)		๒๕๕๖ (ม.ปลาย)
๕	เตรียมอุดมศึกษาน้อมเกล้าฯ	พระประแดง	สมุทรปราการ			๒๕๕๒ (ม.ต้น)
๖	บางป่อวิทยาคม	บางป่อ	สมุทรปราการ	๒๕๕๘ (ม.ต้น)		๒๕๕๔(ม.ต้น) ๒๕๕๘ (ม.ปลาย)
๗	ราชวินิตบางแก้ว	บางพลี	สมุทรปราการ			๒๕๕๖ (ม.ต้น)
๘	พุลเจริญวิทยาคม	บางพลี	สมุทรปราการ			๒๕๕๔(ม.ต้น) ๒๕๕๗ (ม.ปลาย)
๙	บางพลีราษฎร์บำรุง	บางพลี	สมุทรปราการ			๒๕๕๕ (ม.ต้น/ ม.ปลาย)
๑๐	สมุทรปราการ	เมือง	สมุทรปราการ			๒๕๕๗ (ม.ต้น/ม.ปลาย)
๑๑	สตรีสมุทรปราการ	เมือง	สมุทรปราการ	๒๕๕๘ (ม.ต้น)		
๑๒	เบญจมาราชรังสฤษฎิ์	เมือง	ฉะเชิงเทรา		๒๕๕๘ (ม.ต้น/ม.ปลาย)	

ข้อมูลศูนย์ ERIC

ที่	ชื่อโรงเรียน	ที่ตั้ง	
		ตำบล	อำเภอ/จังหวัด
ศูนย์ ERIC จังหวัดฉะเชิงเทรา			
๑	โรงเรียนดัดดรุณี	หน้าเมือง	เมือง / ฉะเชิงเทรา
๒	โรงเรียนพนมสารคาม “พนมอดุลวิทยา”	พนม	พนมสารคาม/ฉะเชิงเทรา
ศูนย์ ERIC จังหวัดสมุทรปราการ			
๑	โรงเรียนบางพลีราษฎร์บำรุง	บางพลี	บางพลี/สมุทรปราการ
๒	โรงเรียนป้อมนาคราชสวนยานนท์	ปากคลองบางปลากด	พระสมุทรเจดีย์/ สมุทรปราการ

ข้อมูลโรงเรียนดีประจำตำบล รุ่นที่ ๒ - ๓ ของสำนักงานเขตพื้นที่การศึกษามัธยมศึกษา เขต ๖

ที่	ชื่อโรงเรียน	ที่ตั้ง	
		ตำบล	อำเภอ/จังหวัด
โรงเรียนดีประจำตำบล รุ่นที่ ๒ ปี ๒๕๕๔			
๑	โรงเรียนปทุมคงคา สมุทรปราการ	แพรกษาใหม่	เมือง / สมุทรปราการ
โรงเรียนดีประจำตำบล รุ่นที่ ๓ ปี ๒๕๕๗			
๑	โรงเรียนผานิตวิทยา	บางกรูด	บ้านโพธิ์ / ฉะเชิงเทรา
๒	โรงเรียนเบญจมราชาลัยสฤษดิ์ ๓	คลองนครเนื่องเขต	เมือง / ฉะเชิงเทรา
๓	โรงเรียนวิสุทธิกษัตริ์	ตลาด	พระประแดง/ สมุทรปราการ
๔	โรงเรียนมัธยมวัดใหม่สมุทรกิจวิทยาคม	ในคลองบางปลากด	พระสมุทรเจดีย์/ สมุทรปราการ

โรงเรียนต้นแบบการจัดการเรียนรวม

ที่	ชื่อโรงเรียน	ที่ตั้ง		ระดับชั้นที่เปิดสอน
		ตำบล	อำเภอ/จังหวัด	
๑	โรงเรียนวัดโสธรวรารามวรวิหาร	หน้าเมือง	เมือง / ฉะเชิงเทรา	อนุบาล-ม.ปลาย
๒	โรงเรียนหาดอมราอักษรลักษณ์วิทยา	ท้ายบ้าน	เมือง/สมุทรปราการ	ม.ต้น-ม.ปลาย
๓	โรงเรียนบางแก้วประชาสรรค์	บางแก้ว	บางพลี/สมุทรปราการ	ม.ต้น-ม.ปลาย

โรงเรียนที่เปิดหลักสูตร EIS

ที่	ชื่อโรงเรียน	ระดับชั้นที่เปิดสอน	จำนวนห้อง
๑	โรงเรียนเบญจมราชรังสฤษฎิ์ ๒	ม.๑-ม.๓	๒
๒	โรงเรียนตัดตรุณี	ม.๑-ม.๓ ม.๔-ม.๖	๒ ๒
๓	โรงเรียนวัดโสธรวรารามวรวิหาร	ก่อนประถม ป.๑-ป.๖ ม.๑-ม.๓ ม.๔-ม.๖	๒ ๑ ๑ ๑
๔	โรงเรียนราชประชาสมาสัย ฝ่ายมัธยมฯ	ม.๑-ม.๓	๒
๕	โรงเรียนนวมินทราชินูทิศ เตรียมอุดมศึกษาพัฒนาการ	ม.๑-ม.๓ ม.๔-ม.๖	๙ ๙
๖	โรงเรียนพุลเจริญวิทยาคม	ม.๑-ม.๓ ม.๔-ม.๖	๑๑ ๗
๗	โรงเรียนบางแก้วประชาสรรค์	ม.๑-ม.๓	๒
๘	โรงเรียนหาดอมราอักษรลักษณ์วิทยา	ม.๑-ม.๓ ม.๔-ม.๖	๑ ๑
๙	โรงเรียนบางพลีราษฎร์บำรุง	ม.๑-ม.๓ ม.๔-ม.๖	๒ ๑
๑๐	โรงเรียนราชวินิตสุวรรณภูมิ	ม.๑-ม.๓ ม.๔-ม.๖	๑ ๑

โรงเรียนโครงการ Education Hub

ที่	ชื่อโรงเรียน	อำเภอ	จังหวัด
๑	โรงเรียนพนมสารคาม “พนมอดุลวิทยา” (Multilingual Program)	พนมสารคาม	ฉะเชิงเทรา
๒	โรงเรียนพุลเจริญวิทยาคม (Science-Maths Bilingual Program (SMBP))	บางพลี	สมุทรปราการ

ข้อมูลโรงเรียนต้นแบบโรงเรียนในฝัน ของสำนักงานเขตพื้นที่การศึกษามัธยมศึกษา เขต ๖
ที่เป็นศูนย์พัฒนาการเรียนรู้กลุ่มสาระ / สมรรถนะ

ที่	ชื่อโรงเรียน	ศูนย์พัฒนาการเรียนรู้กลุ่มสาระ
๑	โรงเรียนกาญจนาภิเษกวิทยาลัย ฉะเชิงเทรา	ICT
๒	โรงเรียนบางปะกง “บวรวิทยายน”	ภาษาไทย
๓	โรงเรียนพุทธิรังสีพิบูล	ICT / พลละ
๔	โรงเรียนเบญจมราชรังสฤษฎิ์ ๒	คณิตศาสตร์ / วิทยาศาสตร์
๕	โรงเรียนบางน้ำเปรี้ยววิทยา	สังคมศึกษา / แหล่งเรียนรู้
๖	โรงเรียนไผ่แก้ววิทยา	ศิลปะ / วิทยาศาสตร์
๗	โรงเรียนมัธยมสิริวัณวรี ๓ ฉะเชิงเทรา	อิงถิ่นฐาน
๘	โรงเรียนราชสาส์นวิทยา	การทำงาน
๙	โรงเรียนเตรียมอุดมศึกษาน้อมเกล้า สมุทรปราการ	ICT / คณิตศาสตร์
๑๐	โรงเรียนบางบ่อวิทยาคม	ICT / วิทยาศาสตร์
๑๑	โรงเรียนบางแก้วประชาสรรค์	ภาษาไทย
๑๒	โรงเรียนป้อมนาคราชสวาทยานนท์	ภาษาอังกฤษ / ศิลปะ
๑๓	โรงเรียนหาดอมราอักษรลักษณ์วิทยา	สังคมศึกษา
๑๔	โรงเรียนบดินทรเดชา(สิงห์ สิงหเสนี) สมุทรปราการ	ศิลปะ / แหล่งเรียนรู้ / การงาน

ข้อมูลโรงเรียนในฝัน ของสำนักงานเขตพื้นที่การศึกษามัธยมศึกษา เขต ๖

ที่	รายชื่อโรงเรียนในฝัน	รุ่นที่	ที่ตั้ง	
			อำเภอ	จังหวัด
๑	โรงเรียนบางน้ำเปรี้ยววิทยา	๑	บางน้ำเปรี้ยว	ฉะเชิงเทรา
๒	โรงเรียนบางปะกง “บวรวิทยายน”	๑	บางปะกง	ฉะเชิงเทรา
๓	โรงเรียนพุทธิรังสีพิบูล	๑	บ้านโพธิ์	ฉะเชิงเทรา
๔	โรงเรียนกาญจนาภิเษกวิทยาลัย ฉะเชิงเทรา	๑	พนมสารคาม	ฉะเชิงเทรา
๕	โรงเรียนไผ่แก้ววิทยา	๑	แปลงยาว	ฉะเชิงเทรา
๖	โรงเรียนมัธยมสิริวัณวรี ๓ ฉะเชิงเทรา	๑	ท่าตะเกียบ	ฉะเชิงเทรา
๗	โรงเรียนราชสาส์นวิทยา	๑	ราชสาส์น	ฉะเชิงเทรา
๘	โรงเรียนสนามชัยเขต	๑	สนามชัยเขต	ฉะเชิงเทรา
๙	โรงเรียนหาดอมราอักษรลักษณ์วิทยา	๑	เมืองสมุทรปราการ	สมุทรปราการ
๑๐	โรงเรียนป้อมนาคราชสวาทยานนท์	๑	พระสมุทรเจดีย์	สมุทรปราการ
๑๑	โรงเรียนเตรียมอุดมศึกษาน้อมเกล้าฯ สป.	๑	พระประแดง	สมุทรปราการ
๑๒	โรงเรียนบางแก้วประชาสรรค์	๑	บางพลี	สมุทรปราการ
๑๓	โรงเรียนบางบ่อวิทยาคม	๑	บางบ่อ	สมุทรปราการ

ข้อมูลโรงเรียนในฝัน ของสำนักงานเขตพื้นที่การศึกษามัธยมศึกษา เขต ๖(ต่อ)

ที่	รายชื่อโรงเรียนในฝัน	รุ่นที่	ที่ตั้ง	
			อำเภอ	จังหวัด
๑๔	โรงเรียนก้อนแก้วพิทยาคม	๒	คลองเขื่อน	ฉะเชิงเทรา
๑๕	โรงเรียนวัดเปี่ยมนิโครธาราม	๒	บางคล้า	ฉะเชิงเทรา
๑๖	โรงเรียนวัดโสธรวรารามวรวิหาร	๓	เมืองฉะเชิงเทรา	ฉะเชิงเทรา
๑๗	โรงเรียนวิทยาราชภัฏรังสรรค์	๓	บ้านโพธิ์	ฉะเชิงเทรา
๑๘	โรงเรียนบางคล้าพิทยาคม	๓	บางคล้า	ฉะเชิงเทรา
๑๙	โรงเรียนหนองแหวนวิทยา	๓	พนมสารคาม	ฉะเชิงเทรา
๒๐	โรงเรียนหลวงพ่อบานคลองด่านอนุสรณ์	๓	บางบ่อ	สมุทรปราการ

ข้อมูลโรงเรียนมาตรฐานสากลของสำนักงานเขตพื้นที่การศึกษามัธยมศึกษา เขต ๖

ที่	ชื่อโรงเรียนมาตรฐานสากล	รุ่นที่	จังหวัด
๑	โรงเรียนเบญจมราชรังสฤษฎิ์	๑	ฉะเชิงเทรา
๒	โรงเรียนพนมสารคาม “พนมอดุลวิทยา”	๑	ฉะเชิงเทรา
๓	โรงเรียนดัดดรุณี	๑	ฉะเชิงเทรา
๔	โรงเรียนสมุทรปราการ	๑	สมุทรปราการ
๕	โรงเรียนสตรีสมุทรปราการ	๑	สมุทรปราการ
๖	โรงเรียนนวมินทราชินูทิศ สวนกุหลาบวิทยาลัยสมุทรปราการ	๑	สมุทรปราการ
๗	โรงเรียนวัดทรงธรรม	๑	สมุทรปราการ
๘	โรงเรียนราชประชาสมาสัย ฝ่ายมัธยมฯ	๑	สมุทรปราการ
๙	โรงเรียนนวมินทราชินูทิศเตรียมอุดมศึกษาพัฒนาการ	๑	สมุทรปราการ
๑๐	โรงเรียนบางพลีราษฎร์บำรุง	๑	สมุทรปราการ
๑๑	โรงเรียนราชวินิตบางแก้ว	๑	สมุทรปราการ
๑๒	โรงเรียนเบญจมราชรังสฤษฎิ์ ๒	๒	ฉะเชิงเทรา
๑๓	โรงเรียนพูลเจริญวิทยาคม	๒	สมุทรปราการ
๑๔	โรงเรียนบดินทรเดชา (สิงห์ สิงหเสนี สมุทรปราการ)	๒	สมุทรปราการ
๑๕	โรงเรียนราชวินิตสุวรรณภูมิ	๒	สมุทรปราการ

ข้อมูลโรงเรียนที่มีอัตราการแข่งขันสูง ปีการศึกษา ๒๕๖๑

ที่	ชื่อโรงเรียนที่มีอัตราการแข่งขันสูง	อำเภอ	จังหวัด
๑	โรงเรียนเบญจมราชรังสฤษฎ์	เมืองฉะเชิงเทรา	ฉะเชิงเทรา
๒	โรงเรียนดัดดรุณี	เมืองฉะเชิงเทรา	ฉะเชิงเทรา
๓	โรงเรียนเบญจมราชรังสฤษฎ์ ๒	เมืองฉะเชิงเทรา	ฉะเชิงเทรา
๔	โรงเรียนพนมสารคาม “พนมอดุลวิทยา”	พนมสารคาม	ฉะเชิงเทรา
๕	โรงเรียนนวมินทราชินูทิศสวนกุหลาบวิทยาลัย สมุทรปราการ	เมืองสมุทรปราการ	สมุทรปราการ
๖	โรงเรียนสมุทรปราการ	เมืองสมุทรปราการ	สมุทรปราการ
๗	โรงเรียนสตรีสมุทรปราการ	เมืองสมุทรปราการ	สมุทรปราการ
๘	โรงเรียนเตรียมอุดมศึกษาน้อมเกล้า สมุทรปราการ	พระประแดง	สมุทรปราการ
๙	โรงเรียนราชประชาสมาสัย ฝ่ายมัธยม รัชดาภิเษก ในพระบรมราชูปถัมภ์	พระประแดง	สมุทรปราการ
๑๐	โรงเรียนวัดทรงธรรม	พระประแดง	สมุทรปราการ
๑๑	โรงเรียนราชวินิตบางแก้ว	บางพลี	สมุทรปราการ
๑๒	โรงเรียนบดินทรเดชา (สิงห์ สิงหเสนี) สมุทรปราการ	บางเสาธง	สมุทรปราการ
๑๓	โรงเรียนนวมินทราชินูทิศ เตรียมอุดมศึกษา พัฒนาการ	บางป่อ	สมุทรปราการ
๑๔	โรงเรียนเทพศิรินทร์ สมุทรปราการ	เมืองสมุทรปราการ	สมุทรปราการ

ข้อมูลศูนย์แม่ข่าย และเครือข่ายในแต่ละสหวิทยาเขต

ศูนย์แม่ข่าย	โรงเรียนที่เป็นเครือข่าย
๑. สหวิทยาเขตเบญจมาราชรังสฤษฎิ์	๑. โรงเรียนเบญจมาราชรังสฤษฎิ์ ๒. โรงเรียนเบญจมาราชรังสฤษฎิ์ ๒ ๓. โรงเรียนเบญจมาราชรังสฤษฎิ์ ๓ ชนะสงสารวิทยา ๔. โรงเรียนเบญจมาราชรังสฤษฎิ์ ๕ ๕. โรงเรียนบางคล้าพิทยาคม ๖. โรงเรียนบางปะกง “บวรวิทยายน” ๗. โรงเรียนวัดเปี่ยมนิโครธาราม
๒. สหวิทยาเขตดัตตรุณี	๑. โรงเรียนดัตตรุณี ๒. โรงเรียนผาณิตวิทยา ๓. โรงเรียนแปลงยาวพิทยาคม ๔. โรงเรียนบางน้ำเปรี้ยววิทยา ๕. โรงเรียนเตรียมอุดมศึกษาเป็ริงวิสุทธาธิบดี ๖. โรงเรียนหมอนทองวิทยา ๗. โรงเรียนไผ่ดำพิทยาคม รัชม้งคลาภิเษก
๓. สหวิทยาเขตพนมสารคาม	๑. โรงเรียนพนมสารคาม “พนมอดุลวิทยา” ๒. โรงเรียนไผ่แก้ววิทยา ๓. โรงเรียนหนองไม้แก่นวิทยา ๔. โรงเรียนกาญจนาภิเษกวิทยาลัย ฉะเชิงเทรา ๕. โรงเรียนราชสาส์นวิทยา ๖. โรงเรียนมัธยมสิริวัณวรี๓ ฉะเชิงเทรา ๗. โรงเรียนสนามชัยเขต ๘. โรงเรียนหนองแหวนวิทยา
๔. สหวิทยาเขตแก้วโกวิท	๑. โรงเรียนวัดโสธรวรารามวรวิหาร ๒. โรงเรียนพุทธิรังสีพิบูล ๓. โรงเรียนเตรียมอุดมศึกษาพัฒนาการ ฉะเชิงเทรา ๔. โรงเรียนการทำมาหากินวัดโพธิ์เฉลิมรักษ์ (อนุสรณ์ วันเด็กแห่งชาติ ปี ๒๕๓๗) ๕. โรงเรียนวิทยาราษฎร์รังสรรค์ ๖. โรงเรียนดอนฉิมพลีพิทยาคม ๗. โรงเรียนก้อนแก้วพิทยาคม

ศูนย์แม่ข่าย	โรงเรียนที่เป็นเครือข่าย
๕. สหวิทยาเขตเมืองปราการ	๑. โรงเรียนเตรียมอุดมศึกษาน้อมเกล้า สมุทรปราการ ๒. โรงเรียนบางแก้วประชาสรรค์ ๓. โรงเรียนเทพศิรินทร์ สมุทรปราการ ๔. โรงเรียนสตรีสมุทรปราการ ๕. โรงเรียนมัธยมวัดด่านสำโรง ๖. โรงเรียนปทุมคงคา สมุทรปราการ
๖. สหวิทยาเขตสุวรรณภูมิปราการ	๑. โรงเรียนบางพลีราษฎร์บำรุง ๒. โรงเรียนราชวินิตสุวรรณภูมิ ๓. โรงเรียนบางป่อวิทยาคม ๔. โรงเรียนนวมินทราชินูทิศ เตรียมอุดมศึกษาพัฒนาการ ๕. โรงเรียนราชวินิตบางแก้ว ๖. โรงเรียนเป็ริงวิสุทธิธาภิบัติ ๗. โรงเรียนพุลเจริญวิทยาคม
๗. สหวิทยาเขตวิทย์ปราการ	๑. โรงเรียนมัธยมวัดศรีจันทร์ประดิษฐ์ ๒. โรงเรียนสมุทรปราการ ๓. โรงเรียนหาดอมราอักษรลักษณ์วิทยา ๔. โรงเรียนนวมินทราชินูทิศสวนกุหลาบวิทยาลัย สมุทรปราการ ๕. โรงเรียนหลวงพ่อบานคลองด่านอนุสรณ์ ๖. โรงเรียนบดินทรเดชา (สิงห์ สิงหเสนี) สมุทรปราการ
๘. สหวิทยาเขตป้อมปราการ	๑. โรงเรียนราชประชาสามาสัยฝ่ายมัธยมรัชดาภิเษก ในพระบรมราชูปถัมภ์ ๒. โรงเรียนวิสุทธิกษัตริ์ ๓. โรงเรียนป้อมนาคราชสวาทยานนท์ ๔. โรงเรียนวัดทรงธรรม ๕. โรงเรียนสาขาสุทธิราชอุปถัมภ์ ๖. โรงเรียนมัธยมวัดใหม่สมุทรกิจวิทยาคม

ข้อมูลสถานศึกษาพอเพียง ของสำนักงานเขตพื้นที่การศึกษามัธยมศึกษา เขต ๖

ที่	ชื่อสถานศึกษาพอเพียง	อำเภอ	จังหวัด	ปีที่เปิด
๑	โรงเรียนพุทธรังสีพิบูล	บ้านโพธิ์	ฉะเชิงเทรา	๒๕๕๐
๒	โรงเรียนวัดเปี่ยมนิโครธาราม	บางคล้า	ฉะเชิงเทรา	๒๕๕๐
๓	โรงเรียนหาดอร่าอักษรลักษณ์วิทยา	เมืองสมุทรปราการ	สมุทรปราการ	๒๕๕๐
๔	โรงเรียนสนามชัยเขต	สนามชัยเขต	ฉะเชิงเทรา	๒๕๕๔
๕	โรงเรียนมัธยมสิริวัณวรี ๓ ฉะเชิงเทรา	ท่าตะเกียบ	ฉะเชิงเทรา	๒๕๕๔
๖	โรงเรียนบดินทรเดชา (สิงห์ สิงหเสนี) สมุทรปราการ	บางเสาธง	สมุทรปราการ	๒๕๕๔
๗	โรงเรียนราชสาส์นวิทยา	ราชสาส์น	ฉะเชิงเทรา	๒๕๕๕
๘	โรงเรียนพนมสารคาม “พนมอดุลวิทยา”	พนมสารคาม	ฉะเชิงเทรา	๒๕๕๕
๙	โรงเรียนเตรียมอุดมศึกษาพัฒนาการ ฉะเชิงเทรา	เมืองฉะเชิงเทรา	ฉะเชิงเทรา	๒๕๕๕
๑๐	โรงเรียนเตรียมอุดมศึกษาน้อมเกล้า สมุทรปราการ	พระประแดง	ฉะเชิงเทรา	๒๕๕๕
๑๑	โรงเรียนนวมินทราชินูทิศ สวนกุหลาบ วิทยาลัย สมุทรปราการ	เมืองสมุทรปราการ	สมุทรปราการ	๒๕๕๕
๑๒	โรงเรียนราชวินิตบางแก้ว	บางพลี	สมุทรปราการ	๒๕๕๕
๑๓	โรงเรียนมัธยมวัดศรีจันทร์ประดิษฐ์	เมืองสมุทรปราการ	สมุทรปราการ	๒๕๕๕
๑๔	โรงเรียนบางแก้วประชาสรรค์	บางพลี	สมุทรปราการ	๒๕๕๕
๑๕	โรงเรียนบางน้ำเปรี้ยววิทยา	บางน้ำเปรี้ยว	ฉะเชิงเทรา	๒๕๕๘
๑๖	โรงเรียนหมอนทองวิทยา	บางน้ำเปรี้ยว	ฉะเชิงเทรา	๒๕๕๘
๑๗	โรงเรียนไผ่ดำพิทยาคม รัชมิ่งคลาภิเษกฯ	บางน้ำเปรี้ยว	ฉะเชิงเทรา	๒๕๕๘
๑๘	โรงเรียนการทำมาหากินวัดโพธิ์เฉลิมรักษ์ฯ	บางน้ำเปรี้ยว	ฉะเชิงเทรา	๒๕๕๘
๑๙	โรงเรียนเบญจมาราชรังสฤษฎ์ ๓ ชนะสงสาร วิทยา	เมืองฉะเชิงเทรา	ฉะเชิงเทรา	๒๕๕๘
๒๐	โรงเรียนหนองไม้แก่นวิทยา	แปลงยาว	ฉะเชิงเทรา	๒๕๕๘
๒๑	โรงเรียนกอนแก้วพิทยาคม	คลองเขื่อน	ฉะเชิงเทรา	๒๕๕๘
๒๒	โรงเรียนหนองแหวนวิทยา	พนมสารคาม	ฉะเชิงเทรา	๒๕๕๘
๒๓	โรงเรียนเบญจมาราชรังสฤษฎ์ ๒	เมืองฉะเชิงเทรา	ฉะเชิงเทรา	๒๕๕๘
๒๔	โรงเรียนวิสุทธิกษัตริ์	พระประแดง	สมุทรปราการ	๒๕๕๘
๒๕	โรงเรียนสตรีสมุทรปราการ	เมืองสมุทรปราการ	สมุทรปราการ	๒๕๕๘

ผลการดำเนินงานที่ผ่านมา

๑. ด้านการพัฒนาคุณภาพการศึกษา

ผลการทดสอบทางการศึกษาระดับชาตินี้พื้นฐาน (O-NET) ปีการศึกษา ๒๕๖๐ ของนักเรียน
ชั้นมัธยมศึกษาปีที่ ๓ และชั้นมัธยมศึกษาปีที่ ๖

ตาราง แสดงพัฒนาการผลการทดสอบระดับชาติขั้นพื้นฐาน (O-NET) ชั้นมัธยมศึกษาปีที่ ๓ ระดับประเทศ

วิชา	ปีการศึกษา ๒๕๕๙		ปีการศึกษา ๒๕๖๐		พัฒนาการ (ปี ๒๕๕๙-๒๕๖๐)	ร้อยละ (เพิ่ม/ลด)
	ผู้เข้าสอบ	ค่าเฉลี่ย	ผู้เข้าสอบ	ค่าเฉลี่ย		
ภาษาไทย	๖๓๗,๔๙๑	๔๖.๓๖	๖๔๓,๙๐๔	๔๘.๒๙	๑.๙๓	๔.๑๖
สังคมศึกษา	๖๓๗,๒๔๕	๔๙.๐๐				
ภาษาอังกฤษ	๖๓๗,๔๐๖	๓๑.๘๐	๖๔๓,๕๙๒	๓๐.๔๕	-๑.๓๕	-๔.๒๔
คณิตศาสตร์	๖๓๗,๒๕๖	๒๙.๓๑	๖๔๓,๗๗๒	๒๖.๓๐	-๓.๐๑	-๑๐.๒๖
วิทยาศาสตร์	๖๓๗,๐๔๗	๓๔.๙๙	๖๔๓,๔๖๒	๓๒.๒๘	-๒.๗๑	-๗.๗๔
รวม ๔ กลุ่มสาระการเรียนรู้	-	๑๔๒.๔๖	-	๑๓๗.๓๒	-๕.๑๗	-๓.๖๐

ตาราง แสดงพัฒนาการผลการทดสอบระดับชาติขั้นพื้นฐาน (O-NET) ชั้นมัธยมศึกษาปีที่ ๖ ระดับประเทศ

วิชา	ปีการศึกษา ๒๕๕๙		ปีการศึกษา ๒๕๖๐		พัฒนาการ (ปี ๒๕๕๙-๒๕๖๐)	ร้อยละ (เพิ่ม/ลด)
	ผู้เข้าสอบ	ค่าเฉลี่ย	ผู้เข้าสอบ	ค่าเฉลี่ย		
ภาษาไทย	๓๗๘,๑๖๑	๕๒.๒๙	๓๗๒,๐๔๓	๔๒.๒๕	-๓.๐๔	-๕.๘๑
สังคมศึกษา	๓๗๘,๙๒๔	๓๕.๘๙	๓๗๒,๕๖๗	๓๔.๗๐	-๑.๑๙	-๓.๓๑
ภาษาอังกฤษ	๓๗๘,๗๗๙	๒๗.๗๖	๓๗๒,๕๘๗	๒๘.๓๑	๐.๕๕	๑.๙๘
คณิตศาสตร์	๓๗๙,๐๖๔	๒๔.๘๘	๓๗๒,๘๕๓	๒๔.๕๓	-๐.๓๕	-๑.๔๐
วิทยาศาสตร์	๓๗๘,๒๖๘	๓๑.๖๒	๓๗๒,๒๓๒	๒๙.๓๗	-๒.๒๕	-๗.๑๑
รวม ๕ กลุ่มสาระการเรียนรู้		๑๗๒.๔๔		๑๖๖.๑๖	-๖.๒๘	-๓.๖๔

หมายเหตุ ชั้นมัธยมศึกษาปีที่ ๓ ปีการศึกษา ๒๕๖๐ ไม่มีการทดสอบกลุ่มสาระการเรียนรู้สังคมศึกษา ศาสนา
และวัฒนธรรม

ตาราง แสดงพัฒนาการผลการทดสอบระดับชาติขั้นพื้นฐาน (O-NET) ชั้นมัธยมศึกษาปีที่ ๓
ระดับสำนักงานเขตพื้นที่การศึกษามัธยมศึกษา เขต ๖

วิชา	ปีการศึกษา ๒๕๕๙		ปีการศึกษา ๒๕๖๐		พัฒนาการ (ปี ๒๕๕๙-๒๕๖๐)	ร้อยละ (เพิ่ม/ลด)
	ผู้เข้าสอบ	ค่าเฉลี่ย	ผู้เข้าสอบ	ค่าเฉลี่ย		
ภาษาไทย	๑๒,๔๘๕	๔๘.๖๒	๑๒,๒๖๒	๕๐.๘๔	๒.๒๒	๔.๕๗
สังคมศึกษา	๑๒,๔๕๗	๕๑.๔๙				
ภาษาอังกฤษ	๑๒,๔๘๓	๓๓.๔๖	๑๒,๒๕๕	๓๑.๓๙	-๒.๐๗	-๖.๑๘
คณิตศาสตร์	๑๒,๔๗๒	๓๐.๘๔	๑๒,๒๕๘	๒๗.๘๔	-๓.๐๐	-๙.๗๒
วิทยาศาสตร์	๑๒,๔๕๕	๓๕.๗๓	๑๒,๒๔๙	๓๒.๙๗	-๒.๗๖	-๗.๗๒
รวม ๔ กลุ่มสาระการเรียนรู้		๑๔๘.๖๕		๑๔๓.๐๔	-๕.๖๑	-๒.๘๐

ตาราง แสดงพัฒนาการผลการทดสอบระดับชาติขั้นพื้นฐาน (O-NET) ชั้นมัธยมศึกษาปีที่ ๖
ระดับสำนักงานเขตพื้นที่การศึกษามัธยมศึกษา เขต ๖

วิชา	ปีการศึกษา ๒๕๕๙		ปีการศึกษา ๒๕๖๐		พัฒนาการ (ปี ๒๕๕๙-๒๕๖๐)	ร้อยละ (เพิ่ม/ลด)
	ผู้เข้าสอบ	ค่าเฉลี่ย	ผู้เข้าสอบ	ค่าเฉลี่ย		
ภาษาไทย	๙,๒๕๗	๕๔.๐๔	๘,๗๖๑	๕๑.๘๖	-๒.๑๘	-๔.๐๓
สังคมศึกษา	๙,๒๘๒	๓๖.๖๕	๘,๗๗๗	๓๕.๗๘	-๐.๘๗	-๒.๓๗
ภาษาอังกฤษ	๙,๒๗๑	๒๘.๒๘	๘,๗๘๖	๒๙.๗๕	๑.๔๗	๕.๒๐
คณิตศาสตร์	๙,๒๗๖	๒๔.๘๖	๘,๗๙๕	๒๕.๓๖	๐.๕๐	๒.๐๑
วิทยาศาสตร์	๙,๒๖๑	๓๑.๓๑	๘,๗๖๗	๒๙.๓๖	-๑.๙๕	-๖.๒๒
รวม ๕ กลุ่มสาระการเรียนรู้		๑๗๕.๑๔		๑๗๒.๑๑	-๓.๐๓	-๑.๗๓

หมายเหตุ ชั้นมัธยมศึกษาปีที่ ๓ ปีการศึกษา ๒๕๖๐ ไม่มีการทดสอบกลุ่มสาระการเรียนรู้สังคมศึกษา ศาสนา และวัฒนธรรม

ตาราง แสดงพัฒนาการผลการทดสอบระดับชาติขั้นพื้นฐาน (O-NET) ชั้นมัธยมศึกษาปีที่ ๓
ระดับจังหวัดฉะเชิงเทรา

วิชา	ปีการศึกษา ๒๕๕๙		ปีการศึกษา ๒๕๖๐		พัฒนาการ (ปี ๒๕๕๙-๒๕๖๐)	ร้อยละ (เพิ่ม/ลด)
	ผู้เข้าสอบ	ค่าเฉลี่ย	ผู้เข้าสอบ	ค่าเฉลี่ย		
ภาษาไทย	๕,๗๘๙	๔๗.๐๘	๕,๘๘๒	๔๘.๔๐	๑.๓๒	๒.๘๐
สังคมศึกษา	๕,๗๘๕	๔๙.๔๙				
ภาษาอังกฤษ	๕,๗๘๗	๓๑.๒๙	๕,๘๘๘	๒๙.๕๓	-๑.๗๖	-๕.๖๒
คณิตศาสตร์	๕,๗๘๔	๒๙.๐๘	๕,๘๘๒	๒๕.๗๓	-๓.๓๕	-๑๑.๕๑
วิทยาศาสตร์	๕,๗๘๒	๓๕.๑๗	๕,๘๘๗	๓๒.๐๒	-๓.๑๕	-๘.๙๕
รวม ๔ กลุ่มสาระการเรียนรู้		๑๔๒.๖๒		๑๓๕.๖๘	-๖.๙๔	-๔.๘๖

ตาราง แสดงพัฒนาการผลการทดสอบระดับชาติขั้นพื้นฐาน (O-NET) ชั้นมัธยมศึกษาปีที่ ๓
ระดับจังหวัดสมุทรปราการ

วิชา	ปีการศึกษา ๒๕๕๙		ปีการศึกษา ๒๕๖๐		พัฒนาการ (ปี ๒๕๕๙-๒๕๖๐)	ร้อยละ (เพิ่ม/ลด)
	ผู้เข้าสอบ	ค่าเฉลี่ย	ผู้เข้าสอบ	ค่าเฉลี่ย		
ภาษาไทย	๑๐,๐๑๓	๔๗.๔๒	๑๐,๓๐๖	๔๙.๖๔	๒.๒๒	๔.๖๘
สังคมศึกษา	๙,๙๘๗	๕๐.๕๐			๒.๔๕	๕.๑๐
ภาษาอังกฤษ	๑๐,๐๑๒	๓๒.๗๑	๑๐,๓๐๓	๓๐.๘๖	-๑.๘๕	-๕.๖๕
คณิตศาสตร์	๑๐,๐๐๕	๒๙.๔๓	๑๐,๓๐๒	๒๖.๕๗	-๒.๘๖	-๙.๘๐
วิทยาศาสตร์	๙,๙๘๘	๓๔.๘๕	๑๐,๒๙๗	๓๒.๓๑	-๒.๕๔	-๗.๒๘
รวม ๕ กลุ่มสาระการเรียนรู้		๑๔๔.๔๔		๑๓๙.๓๘	-๕.๐๖	-๓.๕๐

หมายเหตุ ชั้นมัธยมศึกษาปีที่ ๓ ปีการศึกษา ๒๕๖๐ ไม่มีการทดสอบกลุ่มสาระการเรียนรู้สังคมศึกษา ศาสนา และวัฒนธรรม

ตาราง แสดงพัฒนาการผลการทดสอบระดับชาติขั้นพื้นฐาน (O-NET) ชั้นมัธยมศึกษาปีที่ ๖
ระดับจังหวัดฉะเชิงเทรา

วิชา	ปีการศึกษา ๒๕๕๙		ปีการศึกษา ๒๕๖๐		พัฒนาการ (ปี ๒๕๕๙-๒๕๖๐)	ร้อยละ (เพิ่ม/ลด)
	ผู้เข้าสอบ	ค่าเฉลี่ย	ผู้เข้าสอบ	ค่าเฉลี่ย		
ภาษาไทย	๓,๑๒๔	๕๕.๑๒	๒,๘๐๗	๕๒.๔๐	-๒.๗๒	-๔.๙๓
สังคมศึกษา	๓,๑๒๘	๓๗.๒๓	๒,๘๐๖	๓๖.๐๑	-๑.๒๒	-๓.๒๗
ภาษาอังกฤษ	๓,๑๒๒	๒๗.๙๑	๒,๘๐๕	๒๙.๐๓	๑.๑๒	๔.๐๑
คณิตศาสตร์	๓,๑๒๐	๒๕.๕๕	๒,๘๑๑	๒๕.๔๙	-๐.๐๖	-๐.๒๓
วิทยาศาสตร์	๓,๑๒๑	๓๑.๗๕	๒,๘๐๕	๒๕.๔๙	-๒.๔๖	-๗.๗๔
รวม ๔ กลุ่มสาระการเรียนรู้		๑๗๗.๕๖		๑๗๒.๒๒	-๕.๓๔	-๓.๐๐

ตาราง แสดงพัฒนาการผลการทดสอบระดับชาติขั้นพื้นฐาน (O-NET) ชั้นมัธยมศึกษาปีที่ ๖
ระดับจังหวัดสมุทรปราการ

วิชา	ปีการศึกษา ๒๕๕๙		ปีการศึกษา ๒๕๖๐		พัฒนาการ (ปี ๒๕๕๙-๒๕๖๐)	ร้อยละ (เพิ่ม/ลด)
	ผู้เข้าสอบ	ค่าเฉลี่ย	ผู้เข้าสอบ	ค่าเฉลี่ย		
ภาษาไทย	๖,๑๖๔	๕๓.๔๒	๖,๒๐๒	๕๑.๑๖	-๒.๒๖	-๔.๒๓
สังคมศึกษา	๖,๑๘๕	๓๖.๓๓	๖,๒๑๗	๓๕.๕๑	-๐.๘๒	-๒.๒๕
ภาษาอังกฤษ	๖,๑๘๐	๒๘.๔๒	๖,๒๐๓	๒๙.๗๗	๑.๓๕	๔.๗๕
คณิตศาสตร์	๖,๑๘๗	๒๔.๕๐	๖,๒๓๓	๒๔.๙๘	๐.๔๘	๑.๙๕
วิทยาศาสตร์	๖,๑๗๑	๓๑.๐๗	๖,๒๑๐	๒๙.๒๕	-๑.๘๒	-๕.๘๕
รวม ๕ กลุ่มสาระการเรียนรู้		๑๗๓.๗๔		๑๗๐.๖๗	-๓.๐๗	-๑.๗๖

ตาราง ผลการทดสอบระดับชาติขั้นพื้นฐาน (O-NET) ชั้นมัธยมศึกษาปีที่ ๓ และ ชั้นมัธยมศึกษาปีที่ ๖
ปีการศึกษา ๒๕๖๐

ชั้น	ระดับ	ไทย	สังคมฯ	อังกฤษ	คณิต	วิทย์	เฉลี่ยรวม
ม.๓	เขตพื้นที่	๔๘.๒๙		๓๐.๔๕	๒๖.๓๐	๓๒.๒๘	๓๕.๗๖
	ประเทศ	๕๐.๘๔		๓๑.๓๙	๒๗.๘๔	๓๒.๙๗	๓๔.๓๓
ม.๖	เขตพื้นที่	๔๙.๒๕	๓๔.๗๐	๒๘.๓๑	๒๔.๕๓	๒๙.๓๗	๓๔.๕๒
	ประเทศ	๕๑.๘๖	๓๕.๗๘	๒๙.๗๕	๒๕.๓๖	๒๙.๓๖	๓๓.๒๓

จากตาราง ผลการทดสอบระดับชาติขั้นพื้นฐาน ปีการศึกษา ๒๕๖๐ ในระดับชั้นมัธยมศึกษาปีที่ ๓ พบว่า ผลการทดสอบระดับชาติขั้นพื้นฐาน ปีการศึกษา ๒๕๖๐ ของโรงเรียนสังกัดสำนักงานเขตพื้นที่การศึกษามัธยมศึกษา เขต ๖ ในแต่ละกลุ่มสาระการเรียนรู้มีคะแนนเฉลี่ยร้อยละอยู่ระหว่าง ๒๗.๘๔ – ๕๐.๘๔ โดยกลุ่มสาระการเรียนรู้ภาษาไทย มีคะแนนเฉลี่ยร้อยละสูงสุด รองลงมา คือ กลุ่มสาระการเรียนรู้วิทยาศาสตร์ กลุ่มสาระการเรียนรู้ภาษาต่างประเทศ (ภาษาอังกฤษ) และกลุ่มสาระการเรียนรู้คณิตศาสตร์ เมื่อเปรียบเทียบผลการทดสอบระดับชาติขั้นพื้นฐาน ปีการศึกษา ๒๕๖๐ ระดับชั้นมัธยมศึกษาปีที่ ๓ ระหว่างระดับเขตพื้นที่การศึกษากับระดับประเทศ พบว่าทุกกลุ่มสาระการเรียนรู้มีคะแนนเฉลี่ยสูงกว่าระดับประเทศ

ในระดับชั้นมัธยมศึกษาปีที่ ๖ พบว่า ผลการทดสอบระดับชาติขั้นพื้นฐาน ปีการศึกษา ๒๕๖๐ ของโรงเรียนสังกัดสำนักงานเขตพื้นที่การศึกษามัธยมศึกษา เขต ๖ ในแต่ละกลุ่มสาระการเรียนรู้มีคะแนนเฉลี่ยร้อยละอยู่ระหว่าง ๒๕.๓๖ – ๕๑.๘๖ โดยกลุ่มสาระการเรียนรู้ภาษาไทย มีคะแนนเฉลี่ยร้อยละสูงสุด รองลงมา คือ กลุ่มสาระการเรียนรู้สังคมศึกษา ศาสนาและวัฒนธรรม กลุ่มสาระการเรียนรู้ภาษาต่างประเทศ (ภาษาอังกฤษ) กลุ่มสาระการเรียนรู้วิทยาศาสตร์ และกลุ่มสาระการเรียนรู้คณิตศาสตร์ และเมื่อเปรียบเทียบผลการทดสอบระดับชาติขั้นพื้นฐาน ปีการศึกษา ๒๕๖๐ ระดับชั้นมัธยมศึกษาปีที่ ๖ ระหว่างระดับเขตพื้นที่การศึกษากับระดับประเทศ พบว่า ทุกกลุ่มสาระการเรียนรู้มีคะแนนเฉลี่ยสูงกว่าระดับประเทศ ยกเว้น กลุ่มสาระการเรียนรู้วิทยาศาสตร์

๒. ผลการเปรียบเทียบผลการทดสอบระดับชาติขั้นพื้นฐาน

ตาราง ผลการเปรียบเทียบผลการทดสอบระดับชาติขั้นพื้นฐาน ปีการศึกษา ๒๕๕๘-๒๕๖๐

ชั้น	ปีการศึกษา	ไทย	สังคมฯ	อังกฤษ	คณิต	วิทย์	เฉลี่ยรวม
ม.๓	๒๕๕๘	๔๓.๙๐	๔๗.๙๑	๓๑.๗๖	๓๓.๒๒	๓๘.๕๖	๓๙.๐๕
	๒๕๕๙	๔๘.๖๒	๕๑.๔๙	๓๓.๔๖	๓๐.๘๔	๓๕.๗๓	๔๐.๐๓
	๒๕๖๐	๕๐.๘๔		๓๑.๓๙	๒๗.๘๔	๓๒.๙๗	๓๔.๓๓
ม.๖	๒๕๕๘	๕๑.๒๒	๔๐.๓๙	๒๕.๘๓	๒๗.๑๕	๓๓.๒๒	๓๕.๕๖
	๒๕๕๙	๕๔.๐๔	๓๖.๖๕	๒๘.๒๘	๒๔.๘๖	๓๑.๓๑	๓๕.๐๓
	๒๕๖๐	๕๑.๘๖	๓๕.๗๘	๒๙.๗๕	๒๕.๓๖	๒๙.๓๖	๓๓.๒๓

หมายเหตุ ชั้นมัธยมศึกษาปีที่ ๓ ปีการศึกษา ๒๕๖๐ คิดคะแนนเฉลี่ยรวม ๔ กลุ่มสาระการเรียนรู้หลัก ได้แก่ ภาษาไทย ภาษาอังกฤษ คณิตศาสตร์ และวิทยาศาสตร์

๓. ผลการเปรียบเทียบผลการทดสอบระดับชาติขั้นพื้นฐาน จำแนกตามจังหวัด ปีการศึกษา ๒๕๖๐

ตาราง ผลการเปรียบเทียบผลการทดสอบระดับชาติขั้นพื้นฐาน จำแนกตามจังหวัด ระดับชั้น ม.๓ และ ม.๖ ปีการศึกษา ๒๕๖๐

ระดับชั้น	จังหวัด	ไทย		สังคมฯ		อังกฤษ		คณิต		วิทย์		เฉลี่ยรวม	
		\bar{x}	SD	\bar{x}	SD	\bar{x}	SD	\bar{x}	SD	\bar{x}	SD	\bar{x}	SD
ม.๓	ฉะเชิงเทรา	๔๘.๔๐	๑๓.๖๘			๒๙.๕๓	๑๐.๓๓	๒๕.๗๓	๑๕.๒๐	๓๒.๐๒	๙.๔๐	๓๓.๙๒	๑๒.๑๕
	สมุทรปราการ	๔๙.๖๔	๑๓.๕๘			๓๐.๘๖	๑๑.๐๘	๒๖.๕๗	๑๕.๖๕	๓๒.๓๑	๙.๒๔	๓๔.๘๕	๑๒.๓๙
	เขตพื้นที่ฯ	๕๐.๘๔	๑๓.๗๖			๓๑.๓๙	๑๑.๕๘	๒๗.๘๔	๑๖.๔๙	๓๒.๙๗	๙.๖๖	๓๔.๓๓	๑๒.๘๗
	ประเทศ	๔๘.๒๙	๑๓.๗๓			๓๐.๔๕	๑๑.๖๐	๒๖.๓๐	๑๖.๔๐	๓๒.๒๘	๙.๘๑	๓๕.๗๖	๑๒.๘๙
ม.๖	ฉะเชิงเทรา	๕๒.๔๐	๑๕.๖๒	๓๖.๐๑	๘.๗๗	๒๙.๐๓	๑๓.๓๒	๒๕.๔๙	๑๗.๑๙	๒๙.๒๙	๑๑.๓๕	๓๔.๔๔	๑๓.๒๕
	สมุทรปราการ	๕๑.๑๖	๑๕.๐๐	๓๕.๕๑	๘.๗๕	๒๙.๗๗	๑๓.๓๖	๒๔.๙๘	๑๖.๘๘	๒๙.๒๕	๑๑.๒๓	๓๔.๑๔	๑๓.๐๔
	เขตพื้นที่ฯ	๕๑.๘๖	๑๕.๑๓	๓๕.๗๘	๘.๗๗	๒๙.๗๕	๑๓.๔๓	๒๕.๓๖	๑๗.๑๐	๒๙.๓๖	๑๑.๓๓	๓๓.๒๓	๑๓.๑๕
	ประเทศ	๔๙.๒๕	๑๕.๗๗	๓๔.๗๐	๙.๑๐	๒๘.๓๑	๑๔.๖๕	๒๔.๕๓	๑๗.๕๙	๒๙.๓๗	๑๒.๐๓	๓๔.๔๒	๑๓.๘๓

จากตาราง ผลการทดสอบระดับชาติขั้นพื้นฐานจำแนกตามจังหวัด ปีการศึกษา ๒๕๖๐ พบว่า ในระดับชั้นมัธยมศึกษาปีที่ ๓ จังหวัดฉะเชิงเทรา และจังหวัดสมุทรปราการมีคะแนนเฉลี่ยต่ำกว่าระดับประเทศ ระดับชั้นมัธยมศึกษาปีที่ ๖ จังหวัดฉะเชิงเทรา มีคะแนนเฉลี่ยสูงกว่าระดับประเทศ และจังหวัดสมุทรปราการมีคะแนนเฉลี่ยต่ำกว่าระดับประเทศ

ตาราง จำนวนและร้อยละของสถานศึกษาสังกัดสำนักงานเขตพื้นที่การศึกษามัธยมศึกษา เขต ๖
เมื่อเปรียบเทียบคะแนนเฉลี่ยของระดับประเทศ ในแต่ละระดับชั้น (ม.๓ จำนวน ๔ วิชา ม.๖ จำนวน ๕ วิชา)

ระดับชั้น (จำนวนร.ร.ทั้งหมด)	จำนวนและร้อยละของสถานศึกษาที่มีคะแนนเฉลี่ยเทียบกับระดับประเทศ					
	สูงกว่าหรือเท่ากับ ระดับประเทศทุกวิชา		สูงกว่าหรือเท่ากับ ระดับประเทศบางวิชา		ต่ำกว่าระดับประเทศ ทุกวิชา	
	จำนวน (ร.ร.)	ร้อยละ	จำนวน (ร.ร.)	ร้อยละ	จำนวน (ร.ร.)	ร้อยละ
ม.๓ (๕๔ โรงเรียน)	๙	๑๖.๖๗	๑๑	๒๐.๓๗	๓๔	๖๒.๙๖
ม.๖ (๕๓ โรงเรียน)	๖	๑๑.๓๒	๙	๑๖.๙๘	๓๘	๗๑.๗๐

ตาราง จำนวนและร้อยละของสถานศึกษาสังกัดสำนักงานเขตพื้นที่การศึกษามัธยมศึกษา เขต ๖
เมื่อเปรียบเทียบคะแนนเฉลี่ยของระดับประเทศ ในระดับชั้นมัธยมศึกษาปีที่ ๓ พบว่า สถานศึกษาส่วนใหญ่
มีคะแนนเฉลี่ยร้อยละต่ำกว่าระดับประเทศทุกวิชา จำนวน ๓๔ โรงเรียน คิดเป็นร้อยละ ๖๒.๙๖ รองลงมาคือ
สูงกว่าหรือเท่ากับระดับประเทศบางวิชา จำนวน ๑๑ โรงเรียน คิดเป็นร้อยละ ๒๐.๓๗ และสูงกว่าหรือเท่ากับ
ระดับประเทศทุกวิชา จำนวน ๙ โรงเรียน คิดเป็นร้อยละ ๑๖.๖๗ ตามลำดับ

เมื่อพิจารณาในระดับชั้นมัธยมศึกษาปีที่ ๖ พบว่า สถานศึกษาส่วนใหญ่มีคะแนนเฉลี่ยร้อยละต่ำกว่า
ระดับประเทศทุกวิชา จำนวน ๓๘ โรงเรียน คิดเป็นร้อยละ ๗๑.๗๐ รองลงมา คือ สูงกว่าหรือเท่ากับ
ระดับประเทศบางวิชา จำนวน ๙ โรงเรียน คิดเป็นร้อยละ ๑๖.๙๘ และสูงกว่าหรือเท่ากับระดับประเทศ
ทุกวิชา จำนวน ๖ โรงเรียน คิดเป็นร้อยละ ๑๑.๓๒ ตามลำดับ

การประกันคุณภาพการศึกษา

สำนักงานเขตพื้นที่การศึกษามัธยมศึกษา เขต ๖ รับผิดชอบโรงเรียนในจังหวัดฉะเชิงเทรา และจังหวัดสมุทรปราการมีจำนวนโรงเรียนที่รับผิดชอบจำนวน ๕๔ โรงเรียน เปิดสอนในระดับชั้นมัธยมศึกษาตอนต้น จำนวน ๑ โรงเรียน เปิดสอนระดับชั้นมัธยมศึกษาตอนต้นและตอนปลาย จำนวน ๕๒ โรงเรียน เปิดสอนระดับชั้นอนุบาล-ประถมศึกษา-มัธยมศึกษาตอนต้นและมัธยมศึกษาตอนปลาย จำนวน ๑ โรงเรียน

ผลการประเมินภายนอกในปีการศึกษา ๒๕๕๔-๒๕๕๘ สรุปผลดังนี้

โรงเรียนที่ผ่านการประเมินภายนอก มีจำนวน ๔๔ โรงเรียน คิดเป็น ร้อยละ ๘๑.๔๘ %

ผ่านในระดับ ดีเยี่ยม จำนวน ๔ โรงเรียน

ผ่านในระดับ ดี จำนวน ๔๐ โรงเรียน

โรงเรียนที่ไม่ผ่านการประเมินภายนอกรอบ ๓ มีจำนวน ๑๐ โรงเรียน คิดเป็นร้อยละ ๑๘.๖๒ %

ตัวบ่งชี้ที่ไม่ผ่านคือ ตัวบ่งชี้ที่ ๕ ผลสัมฤทธิ์ทางการเรียน มีจำนวน ๙ โรงเรียน

ตัวบ่งชี้ที่ไม่ผ่าน คือ ตัวบ่งชี้ที่ ๕, ๖, ๗, ๘, ๙, ๑๑ และ ๑๒ มีจำนวน ๑ โรงเรียน

การนำผลการประเมินภายนอกไปใช้

๑. โรงเรียนที่ต้องการการพัฒนาอย่างเร่งด่วน มีจำนวน ๑ โรงเรียน ต้องพัฒนากลุ่มตัวบ่งชี้พื้นฐาน กลุ่มตัวบ่งชี้อัตลักษณ์กลุ่มตัวบ่งชี้มาตรการส่งเสริม คือโรงเรียนการทำมาหากินวัดโพธิ์เฉลิมรักษ์

๒. กลุ่มโรงเรียนต้องมีการพัฒนาต้องพัฒนากลุ่มตัวบ่งชี้พื้นฐาน มีจำนวน ๕ โรงเรียน คือ

(๑) โรงเรียนเบญจมราชรังสฤษฎิ์ ๓ คณะสงสารวิทยา

(๒) โรงเรียนเตรียมอุดมศึกษาพัฒนาการ ฉะเชิงเทรา

(๓) โรงเรียนวิทยาราชภัฏรังสรรค์

(๔) โรงเรียนผาณิตวิทยา

(๕) โรงเรียนราชสาส์นวิทยา

๓. กลุ่มโรงเรียนที่ต้องพัฒนาตัวบ่งชี้ที่ ๕ ผลสัมฤทธิ์ทางการเรียน มี ๔ โรงเรียน คือ

(๑) โรงเรียนมัธยมวัดศรีจันทร์ประดิษฐ์

(๒) โรงเรียนเปรี๊ญวิสุทธาธิบดี

(๓) โรงเรียนหมอนทองวิทยา

(๔) โรงเรียนหนองแหวนวิทยา

๔. กลุ่มโรงเรียนที่ต้องพัฒนาขับเคลื่อนให้สถานศึกษาสามารถพัฒนาและเพิ่มพูนศักยภาพตนเองอย่างต่อเนื่องสู่ความเป็นเลิศในแนวทางการประเมินสถานศึกษาตามโครงการ “๑ช่วย๙” เพื่อสร้างความร่วมมือช่วยเหลือซึ่งกันและกันก่อให้เกิดความเข้มแข็งในการจัดการศึกษาทุกระดับ มี ๔ โรงเรียน คือ

(๑) โรงเรียนราชวินิตบางแก้ว

(๒) โรงเรียนสตรีสมุทรปราการ

(๓) โรงเรียนเบญจมราชรังสฤษฎิ์

(๔) โรงเรียนดัดดรุณี

๕. กลุ่มโรงเรียนที่ต้องพัฒนาให้มีผลการประเมินภายนอกในรอบที่ ๔ ในระดับดีมาก อยู่จำนวน ๔๐ โรงเรียน คือโรงเรียน

(๑) โรงเรียนวัดโสธรวรารามวรวิหาร	(๒๑) โรงเรียนเทพศิรินทร์ สมุทรปราการ
(๒) โรงเรียนเบญจมราชรังสฤษฎิ์ ๒	(๒๒) โรงเรียนมัธยมด่านสำโรง
(๓) โรงเรียนเบญจมราชรังสฤษฎิ์ ๕	(๒๓) โรงเรียนหาดอมราอักษรลักษณ์วิทยา
(๔) โรงเรียนเตรียมอุดมศึกษาเป็ริงวิสุทธาธิบดี	(๒๔) โรงเรียนนวมินทราชินูทิศสวนกุหลาบวิทยาลัย สมุทรปราการ
(๕) โรงเรียนบางน้ำเปรี้ยววิทยา	(๒๕) โรงเรียนวัดทรงธรรม
(๖) โรงเรียนดอนฉิมพลีวิทยาคม	(๒๖) โรงเรียนวิสุทธิกษัตริ์
(๗) โรงเรียนไผ่คำพิทยาคม รัชม้งคลาภิเษกฯ	(๒๗) โรงเรียนราชประชาสมาสัย ฝ่ายมัธยม รัชดาภิเษกใน พระบรมราชูปถัมภ์
(๘) โรงเรียนบางปะกง “บวรวิทยายน”	(๒๘) โรงเรียนเตรียมอุดมศึกษาน้อมเกล้า สมุทรปราการ
(๙) โรงเรียนพุทธธีรังสีพิบูล	(๒๙) โรงเรียนป้อมนาคราชสวาทยานนท์
(๑๐) โรงเรียนพนมสารคาม “พนมอดุล วิทยา”	(๓๐) โรงเรียนมัธยมวัดใหม่สมุทรกิจวิทยาคม
(๑๑) โรงเรียนกาญจนาภิเษกวิทยาลัย	(๓๑) โรงเรียนสาขาสุทธิราชอุปถัมภ์
(๑๒) โรงเรียนสนามชัยเขต	(๓๒) โรงเรียนปทุมคงคา สมุทรปราการ
(๑๓) โรงเรียนมัธยมสิริวัณวรี ๓	(๓๓) โรงเรียนบางพลีราษฎร์บำรุง
(๑๔) โรงเรียนบางคล้าพิทยาคม	(๓๔) โรงเรียนบางแก้วประชาสรรค์
(๑๕) โรงเรียนวัดเปี่ยมนิโครธาราม	(๓๕) โรงเรียนพูลเจริญวิทยาคม
(๑๖) โรงเรียนกอนแก้วพิทยาคม	(๓๖) โรงเรียนราชวินิตสุวรรณภูมิ
(๑๗) โรงเรียนแปลงยาวพิทยาคม	(๓๗) โรงเรียนบางบ่อวิทยาคม
(๑๘) โรงเรียนไผ่แก้ววิทยา	(๓๘) โรงเรียนนวมินทราชินูทิศ เตรียมอุดมศึกษาพัฒนาการ
(๑๙) โรงเรียนหนองไม้แก่นวิทยา	(๔๐) โรงเรียนบดินทรเดชา (สิงห์ สิงหเสนี) สมุทรปราการ
(๒๐) โรงเรียนสมุทรปราการ	

๒. ด้านโอกาสทางการศึกษา

สำนักงานเขตพื้นที่การศึกษามัธยมศึกษา เขต ๖ ได้ส่งเสริม สนับสนุน และพัฒนาคุณภาพผู้เรียนทุกคนให้ได้รับโอกาสในการพัฒนาเต็มตามศักยภาพและมีคุณภาพ

ตาราง จำนวนนักเรียนออกกลางคัน (ม.๑-ม.๖) ปีการศึกษา ๒๕๕๙ สำนักงานเขตพื้นที่การศึกษามัธยมศึกษา เขต ๖
จำแนกตามสาเหตุและรายชั้น (ข้อมูล ณ วันที่ ๓๑ มีนาคม ๒๕๖๐)

ชั้น/สาเหตุ	ฐานะ ยากจน	มีปัญหา ครอบครัว	สมรสแล้ว	มีปัญหา ในการ ปรับตัว	ต้องคดี/ ถูกจับ	เจ็บป่วย/ อุบัติเหตุ	อพยพตาม ผู้ปกครอง	หาเลี้ยง ครอบครัว	กรณี อื่นๆ	รวม	ร้อยละ
ม.๑	-	-	-	-	-	-	-	-	-	-	-
ม.๒	-	-	-	-	-	-	-	-	-	-	-
ม.๓	-	-	๑	-	-	-	-	-	-	๑	-
รวม ม.ต้น	-	-	๑	-	-	-	-	-	-	๑	-
ม.๔	-	-	๑	๒	-	-	-	๑	-	๔	-
ม.๕	-	-	-	-	-	-	-	๓	-	๓	-
ม.๖	-	-	-	-	-	-	-	๑	-	๑	-
รวม ม.ปลาย	-	-	๑	๒	-	-	-	๕	-	๘	-
รวมทั้งสิ้น	-	-	๒	๒	-	-	-	๕	-	๙	-

ตาราง จำนวนนักเรียนเด็กพิการ แยกชั้น (ข้อมูล ณ วันที่ ๑๐ มิถุนายน ๒๕๖๐)

ชั้น/ความพิการ	ทางการ มองเห็น	ทางการได้ยิน	ทางสติปัญญา	ทางร่างกาย และสุขภาพ	ทางการเรียนรู้	ทางการพูดและ ภาษา	ทาง พฤติกรรม	ทางการออทิสติก	ซ้ำซ้อน	อื่น	รวม
ม.๑	๒	๑	๕	๗	๕๓	๑	๕	๕	๑	-	๗๙
ม.๒	๒	๐	๖	๓	๕๕	๐	๔	๕	๑	-	๗๕
ม.๓	๑	๔	๕	๔	๑๗	๑	๐	๓	๓	-	๓๘
รวม ม.ต้น	๕	๕	๑๖	๑๔	๑๒๕	๒	๙	๑๒	๕	-	๑๙๒
ม.๔	๑	๐	๔	๒	๔	๐	๑	๔	๐	-	๑๖
ม.๕	๑	๑	๒	๒	๗	๐	๐	๒	๐	-	๑๕
ม.๖	๐	๑	๒	๓	๐	๐	๒	๐	๐	-	๕
รวม ม.ปลาย	๒	๒	๖	๗	๑๑	๐	๓	๖	๐	-	๓๙
รวมทั้งสิ้น	๗	๗	๒๒	๒๖	๑๓๖	๒	๑๒	๑๘	๕	-	๒๓๑

ตาราง จำนวนนักเรียนที่จบการศึกษาชั้นมัธยมศึกษาปีที่ ๖ ปีการศึกษา ๒๕๕๙
ที่ศึกษาต่อและไม่ศึกษาต่อ

ลำดับที่	ประเภท	ชาย	หญิง	รวม
นักเรียนจบทั้งหมด		๓,๖๗๐	๕,๘๒๐	๙,๔๙๐
๑	ศึกษาต่อ			
๑.๑	มหาวิทยาลัยของรัฐ	๒,๓๘๕	๔,๒๒๓	๖,๖๐๘
๑.๒	มหาวิทยาลัยเปิดของรัฐ	๙๓	๑๕๘	๒๕๑
๑.๓	มหาวิทยาลัยของเอกชน	๑๔๘	๒๖๗	๔๑๕
๑.๔	สถาบันอาชีวศึกษาของรัฐบาล	๑๒๙	๖๐	๑๘๙
๑.๕	สถาบันอาชีวศึกษาของเอกชน	๓๙	๓๐	๖๙
๑.๖	สถาบันพยาบาล	๒	๒๐	๒๒
๑.๗	สถาบันทหาร	๒	๓	๕
๑.๘	สถาบันตำรวจ	๑	๑	๒
๑.๙	สถาบันอื่นๆ	๔๘๑	๕๖๙	๑,๐๕๐
รวมจำนวนศึกษาต่อ		๓,๒๘๐	๕,๓๓๑	๘,๖๑๑
๒				
๒.๑	รับราชการ	๐	๐	๐
๒.๒	ทำงานรัฐวิสาหกิจ	๒	๑	๓
๒.๓	ภาคอุตสาหกรรม	๖๕	๓๔	๙๙
๒.๔	ภาคการเกษตร	๑๒	๕	๑๗
๒.๕	การประมง	๐	๐	๐
๒.๖	ค้าขายธุรกิจ	๗	๘	๑๕
๒.๗	งานบริการ	๔	๑	๕
๒.๘	รับจ้างทั่วไป	๓๔	๓๗	๗๑
๒.๙	บวชในศาสนา	๐	๐	๐
๒.๑๐	ไม่ประกอบอาชีพและไม่ศึกษาต่อ	๑	๗	๘
๒.๑๑	อื่น ๆ	๒๖๕	๓๙๖	๖๖๑
รวมจำนวนไม่ศึกษาต่อ		๓๙๐	๔๘๙	๘๗๙

๓. ด้านประสิทธิภาพการบริหารจัดการ

การบริหารงานวิชาการ

สำนักงานเขตพื้นที่การศึกษามัธยมศึกษา เขต ๖ (จังหวัดฉะเชิงเทรา – จังหวัดสมุทรปราการ) มีสถานศึกษาที่เป็นศูนย์เครือข่ายสหวิทยาเขต จำนวน ๘ สหวิทยาเขต เพื่อช่วยเหลือ ส่งเสริม สนับสนุนด้านการบริหารจัดการในกลุ่มเครือข่ายสถานศึกษาในสหวิทยาเขตร่วมกัน และมีศูนย์พัฒนาวิชาการ ๘ กลุ่มสาระการเรียนรู้ และ ๑ กิจกรรมพัฒนาผู้เรียน ใช้ในการยกระดับคุณภาพการจัดการเรียนรู้ในกลุ่มสาระทั้ง ๘ กลุ่มสาระการเรียนรู้ และ ๑ กิจกรรมพัฒนาผู้เรียน มีการส่งเสริมสถานศึกษาให้จัดกระบวนการเรียนรู้ที่ยึดผู้เรียนเป็นสำคัญ เช่น STEM Education , การจัดกิจกรรมตามนโยบายลดเวลาเรียนเพิ่มเวลารู้ ดำเนินการอบรมพัฒนาครู เช่น อบรมเชิงปฏิบัติการจัดการเรียนการสอน STEM Education, อบรมเชิงปฏิบัติการครูผู้สอนวิทยาศาสตร์ และคณิตศาสตร์ ตามแนวการจัดการเรียนรู้ตามทักษะในศตวรรษที่ ๒๑ การสนับสนุนงบประมาณในด้านต่าง ๆ

การบริหารงานบุคคล

สำนักงานเขตพื้นที่การศึกษามัธยมศึกษา เขต ๖ (จังหวัดฉะเชิงเทรา – จังหวัดสมุทรปราการ) บริหารงานบุคคลโดยองค์คณะบุคคล ยึดหลักธรรมาภิบาล โดยดำเนินการดังนี้

๑. การสรรหาและบรรจุแต่งตั้ง แต่งตั้งคณะกรรมการพิจารณาจัดสรรอัตรากำลังให้กับโรงเรียนที่มีความขาดแคลนอัตรากำลังครู และดำเนินการพิจารณาสรรหา โดยการเปิดสอบ ย้าย รับโอน ให้กับสถานศึกษาตามสาขาที่มีความต้องการขาดแคลน

๒. การพัฒนาบุคคลากร พัฒนาบุคลากรตามโครงการที่ สำนักงานคณะกรรมการการศึกษาขั้นพื้นฐาน และสำนักงานเขตพื้นที่การศึกษา กำหนด และพัฒนาครูตามความจำเป็นและต้องการของโรงเรียน

๓. งานวินัยและนิติกร ดำเนินการตามขั้นตอนของกฎหมาย โดยแต่งตั้งคณะกรรมการตรวจสอบข้อเท็จจริง เพื่อให้ความเป็นธรรมทั้งสองฝ่าย และมีเครือข่ายความร่วมมือโดยแต่งตั้งคณะกรรมการที่ผ่านการอบรมหรือมีประสบการณ์มาช่วย

๔. งานบำเหน็จความชอบและทะเบียนประวัติใช้เครือข่ายสหวิทยาเขตพิจารณาการเลื่อนขั้นเงินเดือนประจำปี

การบริหารงบประมาณ

สำนักงานเขตพื้นที่การศึกษามัธยมศึกษา เขต ๖ (จังหวัดฉะเชิงเทรา – จังหวัดสมุทรปราการ) บริหารงานงบประมาณโดยยึดหลักธรรมาภิบาล ในเรื่องของความถูกต้อง โปร่งใส ดังนี้

๑. มีการวางแผนการใช้งบประมาณอย่างเป็นระบบ สอดคล้องกับนโยบาย ปัญหาและความต้องการโดยการใช้หลักการมีส่วนร่วม มีการแต่งตั้งคณะกรรมการพิจารณาจัดสรรงบประมาณ ซึ่งประกอบด้วย ผู้อำนวยการสำนักงานเขตพื้นที่การศึกษา รองผู้อำนวยการสำนักงานเขตพื้นที่การศึกษา ผู้อำนวยการโรงเรียน ประธานสหวิทยาเขต ผู้อำนวยการกลุ่ม ศึกษานิเทศก์ และเจ้าหน้าที่ที่เกี่ยวข้องในการพิจารณาจัดสรรงบประมาณ มีการศึกษาสภาพปัจจุบัน และปัญหา วิเคราะห์ข้อมูล ในปีที่ผ่านมา ดำเนินการตามแผนงานและจัดสรรงบประมาณให้กับโรงเรียนตามเกณฑ์ ประเภท และรายการที่มีความขาดแคลนตามความจำเป็น ภายในกรอบวงเงินที่ได้รับจัดสรร และตามรายการที่ สำนักงานคณะกรรมการการศึกษาขั้นพื้นฐานกำหนด ตลอดจนมีการเร่งรัดการใช้จ่ายงบประมาณเพื่อติดตามและประเมินผลการใช้จ่ายงบประมาณประจำปีให้เป็นไปตามแผนที่กำหนด อีกทั้งมีการระดมทรัพยากรจากหน่วยงานองค์กรปกครองส่วนท้องถิ่น ภาคเอกชน เข้ามามีส่วนร่วมในการสนับสนุนงบประมาณ บุคลากร หนังสือและสื่อการเรียนการสอน อาคารสิ่งก่อสร้าง

๒. ใช้กระบวนการ PDCA ในการบริหารงบประมาณ โดยกำหนดให้มีการวางแผนการติดตามประเมินผลตามแผนปฏิบัติการประจำปี รายไตรมาส

๓. มีการตรวจสอบภายในอย่างเป็นระบบ จะมีโครงการกำหนดไว้ในแผนปฏิบัติการของสำนักงานเขตพื้นที่การศึกษา มีการกำหนดสถานศึกษาที่จะดำเนินการตรวจสอบ วัน เวลา และเรื่องที่จะตรวจสอบชัดเจน

การบริหารทั่วไป

สำนักงานเขตพื้นที่การศึกษามัธยมศึกษา เขต ๖ (จังหวัดฉะเชิงเทรา – จังหวัดสมุทรปราการ) บริหารงานโดยยึดหลักการบริการที่อำนวยความสะดวกให้แก่สถานศึกษา ครูและบุคลากรทางการศึกษา ให้ความสำคัญพึงพอใจโดยดำเนินการดังนี้

๑) ตั้งศูนย์ประสานงานที่จังหวัดสมุทรปราการ เพื่อบริการบุคลากรโรงเรียนในจังหวัดสมุทรปราการในการติดต่อประสานงาน และบริการรับส่งหนังสือ โดยไม่ต้องเดินทางมายังสำนักงานเขตพื้นที่การศึกษามัธยมศึกษา เขต ๖

๒) มีระบบการรับ-ส่งหนังสือด้วยระบบอิเล็กทรอนิกส์ (e-office) ระหว่างสำนักงานคณะกรรมการการศึกษาขั้นพื้นฐาน กับสำนักงานเขตพื้นที่การศึกษามัธยมศึกษา เขต ๖ ระหว่างสำนักงานเขตพื้นที่การศึกษามัธยมศึกษา เขต ๖ กับสถานศึกษาและระหว่างสำนักงานเขตพื้นที่การศึกษามัธยมศึกษา เขต ๖ กับศูนย์ประสานงานจังหวัดสมุทรปราการ

๓) สำนักงานเขตพื้นที่การศึกษามัธยมศึกษา เขต ๖ มีการมอบหมายเจ้าหน้าที่รับผิดชอบและกำหนดแนวทางการปฏิบัติงานที่ชัดเจน

๔) ประสานงานระหว่างธุรการ สารบรรณกลางและธุรการกลุ่มงานภายในสำนักงานเขตพื้นที่การศึกษามัธยมศึกษา เขต ๖ เพื่อให้มีความเข้าใจเกี่ยวกับแนวปฏิบัติระบบงานสารบรรณที่ตรงกัน

๕) แลกเปลี่ยนเรียนรู้ ศึกษาระบบการทำงานในแต่ละขั้นตอน

๖) มีการสำรวจสภาพแวดล้อม อาคารสถานที่ เพื่อวางแผนพัฒนาอาคารสถานที่ให้มีความมั่นคง ปลอดภัย และมีการปรับปรุงทัศนียภาพให้ดูสะอาด ร่มรื่น สวยงาม